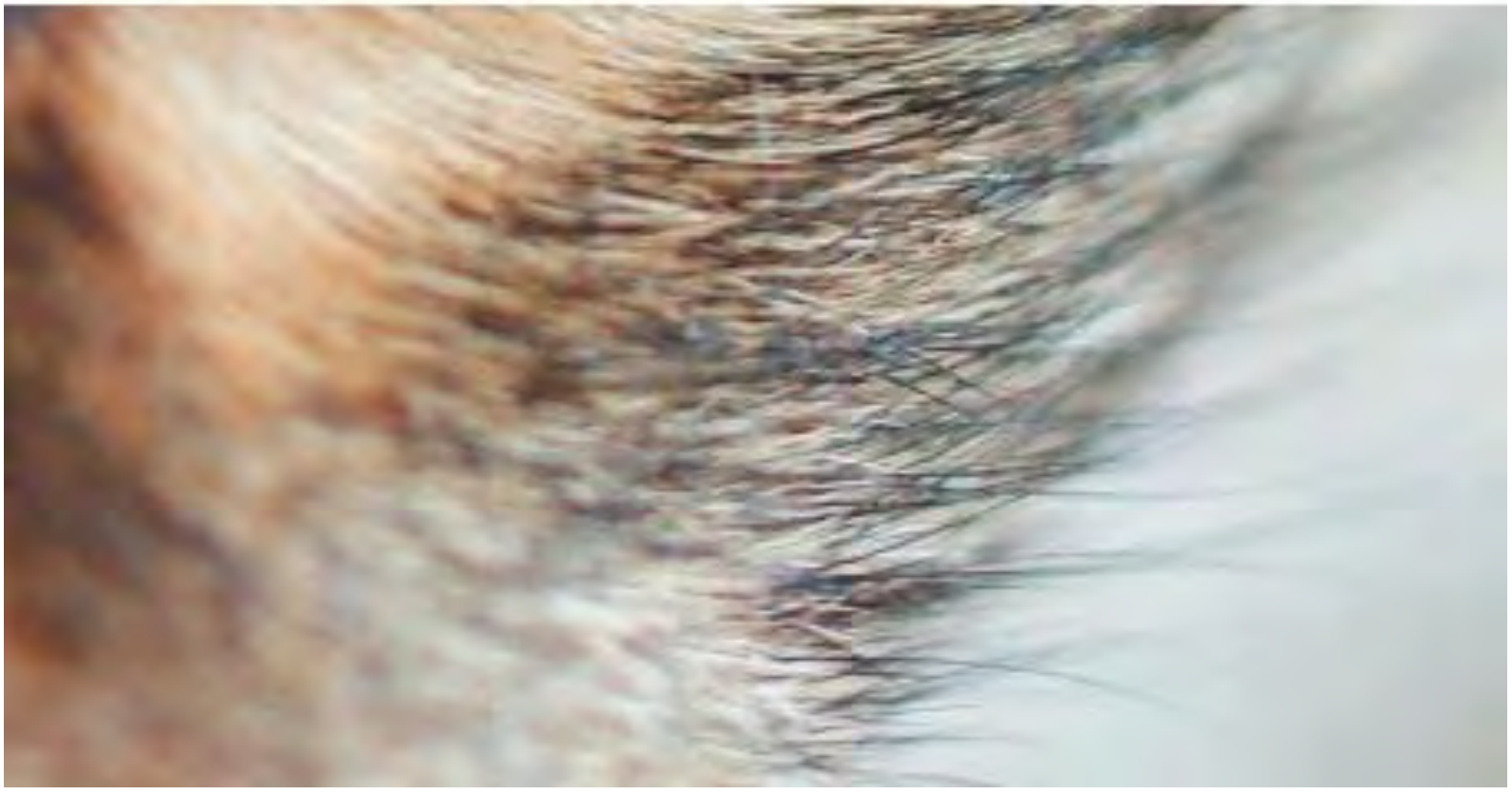




معة عم ا  
للدمرة لبيوة

بئر لسري اح قفي لم خلظة  
غني ل حياة لسرية





أظنت لم هذا أن يجمع الحجارة لي في طوي كجئ ذلك تمخ تويح فت لي حكي القوي. فمى ل يد مق  
لهدن، ي دلف، طع عبي مصحفي لجم الحجارة لي في اغي كةت. هي كقول لأة زة ليج قلي ولقب المئج عبي ل ك عمت  
مق ة متخ فذلي ت ا ي الح قيا طخصة طع عبي يجم الحجارة لي في ابنت دت ه العيق إلى تنجى ل ج ثمى ك  
ل ة جع لأة زة ليج قلي ولقب لى ة جع ألح ة ل لى لى م م مع لثة ل حب البتج ح عبي يجم الحجارة لي في ا.

لمبتئ أس إعد ه لإصد لأة زة ليج قلي ولقب لى يبتج ع بتق زلحة. عبي مة لخص عص ل ع أن لشكئ  
لؤلجق (Mamahooana Leisanyane) هجئ لشى مع، لة قز لأبى لى ولقب لى ببتج ع (Michael  
Malabeja and Robert cheyo) لة قز لأبى لى ولقب لى بزلج (ب لة ملة ط مة زفى إعد ه العيق ا.  
ك ةي ة لئجئ مق لشكئ إلى لى ة ل ق ل ع ل شى مع، عبي ذلك 'Batho Entaile' Mkhonta،  
Fymene ه اى ح د ع ع ق لأة زة ليج قلي ولقب اب عت لة م اع زي ل د مصى عبي لم على.

بمئل م، ل ع أن لمئ بتة لة ه ةت لمى لدمم ة لأة زة ليج قلي ولقب لى مئجف ألح ة ل لى ك ة لى دم بشكئ  
قص لى لى لى ق الم ع ق ج ال ة ع ع اع م للمع اة لى ة ال ج ل لى بة ة لة ق ل ق المى لدم ع هقى مئجف  
ج ا ح م لشى مع. ط د ع ع مة ل لى قى ء نئش ق ل طمة ق بى ة ج ا ه العيق لى لى ع ق ل ب ع مة ل لى ع ص ا  
بئل نمة ق ط خدمت لأى عبي مئج مة ع ع اع م للمع اة لى ة ال ج ا.

<http://www.environmental-auditing.org>.

لم ح ق ل أم م أن ي ك عن ه لإصد فمجد .

Alar Karis

لئ ة ع ل م ل امئج ة

ي ج س مة ع ع اع م للمع اة لى ة ال ج ا

Ludovick Utouh

لئ لى ط لئ ة ط لى لجة

مئق لشى مع

Lucy Liphafa

لئ ة ع ل م ل - لى ج ع

ي ج س لشى مع

2 تقديم اتركى تقويى  
 5 لى الصطبقت  
 6 مبخصتفج

8 **فليس اول فاهم ياحة لى اة لى اة**  
 9 0/0 ل قدم ا  
 9 3/0 لم يفت  
 00 2/0 لى ا طنج ال تمد م ا  
 03 4/0 ا ه ا مع لى ا طى ا  
 04 5/0 لى ا ع م ا عى ا لى ا طى ا لى ا لى ا لى ا  
 04 6/0 لى ا لى ا لى ا لى ا لى ا لى ا لى ا  
 05 7/0 لى ا لى ا لى ا لى ا لى ا لى ا لى ا

06 **فليس لى اى: دى نكار لى اة ول لى اة لى اة**  
 07 3/3 لى ا لى ا لى ا لى ا لى ا لى ا لى ا  
 09 3/3 لى ا لى ا لى ا لى ا لى ا لى ا لى ا  
 09 2/3 لى ا لى ا لى ا لى ا لى ا لى ا لى ا  
 31 4/3 لى ا لى ا لى ا لى ا لى ا لى ا لى ا  
 30 5/3 لى ا لى ا لى ا لى ا لى ا لى a  
 33 6/3 لى a لى a لى a لى a لى a لى a

32 **فليس لى اة: لى ا لى ا لى ا لى ا لى ا لى ا لى ا لى ا لى ا لى ا لى ا لى a**

34 0/2 لى ا لى ا لى a لى a لى a لى a لى a لى a  
 34 3/2 لى a لى a لى a لى a لى a لى a لى a  
 35  
 36 2/2 لى a لى a لى a لى a لى a لى a  
 36 4/2 لى a لى a لى a لى a لى a لى a  
 39 5/2 لى a لى a لى a لى a لى a لى a

23 **فليس ال ربلع: لى a لى a لى a لى a لى a لى a لى a لى a لى a لى a**

27 **فليس لى a س: ا ع م ا لى a لى a لى a لى a لى a لى a لى a لى a لى a**

46 لى a لى a لى a لى a لى a لى a لى a لى a لى a لى a  
 48 لى a لى a لى a لى a لى a لى a لى a لى a لى a لى a

## قائمة لمصطلحات

النظام البيئي: لفظة تعبر عن مجمل الأحياء والنباتات والحيوانات والبيئة المحيطة بهم.

الأحياء: علم يدرس الكائنات الحية من حيث تركيبها، وظائفها، سلوكها، وتكيفها مع بيئتها.

النباتات والحيوانات: لفظة تعبر عن مجموع الكائنات الحية.

المحيطات والبحار: لفظة تعبر عن المسطحات المائية المالحة التي تغطي معظم سطح الأرض.

البيئة: الشئ الذي يتصل بالبيئة المحيطة بالإنسان، مثل الهواء، الماء، التربة، والنباتات والحيوانات.

البيئة: الشئ الذي يتصل بالبيئة المحيطة بالإنسان، مثل الهواء، الماء، التربة، والنباتات والحيوانات.

البيئة: الشئ الذي يتصل بالبيئة المحيطة بالإنسان، مثل الهواء، الماء، التربة، والنباتات والحيوانات.

البيئة: الشئ الذي يتصل بالبيئة المحيطة بالإنسان، مثل الهواء، الماء، التربة، والنباتات والحيوانات.

البيئة: الشئ الذي يتصل بالبيئة المحيطة بالإنسان، مثل الهواء، الماء، التربة، والنباتات والحيوانات.

البيئة: الشئ الذي يتصل بالبيئة المحيطة بالإنسان، مثل الهواء، الماء، التربة، والنباتات والحيوانات.





لفص الأول  
فهم ياحة ل حياة لبرية



ل قم عمة ع ع م م لل مع لمة لبئ ة م ال ح م الم- 3 قى ع ع ق ، ة ع ل غ م ي ي ق م ي ي ع م ع 3101 ، فقت ل ن ظ ال د م ل ح ال ل اة زة ل ب ج ق ل ي ل بق ل ع ربى ط ا ع م م م ة ع ع م م م لل مع لمة لبئ ة م ال ح م ا ع م م 3102/3100 ك ق ت ل ع ق ع ربى ل ش ي ع لمة ل ح ا :

- الب ش ج ا ع ق ا م خ د م ل ض ي م م ة ا ق ت ا ة ل ض ي - ل ة ق ز ل ا ب ي ل ي ل ب ق ب ل غ ي ب .
- الب ش ج ا ع ق ل ج ق ق ت ل ح م ا - ل ة ق ز ل ي ل بق ل ب ج ق ل ع ل ي ق ت ل م ح دة ل ا م ي ل ج ا ل م ي ن د .
- الب ش ج ا ح ع ل ل ض ي ق ل ح م ا ل ي ل ط بة ل ن ج الم ح م ا - ل ة ق ز ل ا ب ي ل ي ل ب ق ب ل ب ك ال م ح دة .
- م ع ا ل ش ي ل ب ش ا ل ض ي ق ل ح م ا ل ج ا - ل ة ق ز ل ا ب ي ل ي ل ب ق ب ل ع ل ي ق ت ل م ح دة ل ا م ي ل ج ا .
- م ع ا ل ش ي ل ب ش ا ن م ل ة ل ض ي ق ل غ ش ط بة ع ي د ح م ا ل ج ا م ا ل ة ق ل ط ج ا - ل ة ق ز ل ا ب ي ل ي ل ب ق ب ل غ ي ب .

- الب ش ج ا ع ق ل ش ي ل ش ج ا ع ربى ل خ ل ط ع بى ل ح ل ل ي ا - ل ة ق ز ل ا ب ي ل ي ل ب ق ب ل ج ت ع ع ن ن ز ل حة .
- الب ش ج ا ع ق ل ح م ا م ا ع د ق ي ي ع ق ل ا م ا - ل ة ق ز ل ا ب ي ل ي ل ب ق ل ق ي ن د .

ت د ت ه ال د ال ش ج ا ل ل ي ل خ ل ط ع بى ل ح ل ل ي ا ط بة ح ال م ع ق ل ب ع م ق ت ل اة ل ح ا ع ق ا ة ل حة ل ي ل ا ط بة ح ا م ل ش ق ع ل اة زة ل ب ج ق ل ي ل بق ل ع ل ق م م ا م ا ا ذ ك ق م ت ل ل ح م م ت ت ي ي م ع ل ح م ة ل ي م ل ب ط ي ق م ا م ت م م ا ، م ع ل ا ف ي ل ع م ل ة ل ع ل ب ل ح م ا ط ق ق م ج ا .

ي ك ق ا ن ت ل ك ع ن شة م دة ل ج ع ل ت ت ت ه ي ل م ب ا ب ش ي ل ن ة س بة ل ا شة . ع ي د شة م دة ل ح م م ن ا م ل ت ح ف ، ح حة ل ط ج ع ل م ب ، ل ص ب ا م ل غ ي . م شة م دة ت م ه ا ل ا ع ع م ق ل ح ل ل ي ا ل ا ع ا م ي ل ش م ي ل ح م ت م م ي شة ل ب ك ي ل م ل ق ن ق ي ا ض ق ا ن ت خ ز ل ن م ع ب م ل ش م م ك ا ش خ ص ر ق م ي ل خ م ط ع ب م ل ح م ة ل ي م ا ب ت ف ع ي ل ش ج ا ح ل م ي ن س ل ي د م ق ل ي ص ل ي ي ا ل ج ع ل م ي ل ن ي ل ا ق و ا ع ي م ق م ط م ي ل ة ع ر م ي ل م ي م ق م ي ل ص م ع ب ي ش ش ا ل م ب ف ن ي ع ن ، ا ف ي ا ح ق ل ا ح ع ل ف ي ح م ق ل ج ع ن م ا ح ع ض ل ت ك .

م م م ا م ي ل ش ج ا ع ل ي ل ن ع ط م ع ا ع ف ي ل ف م ي م ق ز ية ل ض م ع ع ط ع ب م ي ل ح م ا ط بة ل ي م ا . م م د م ن ا ة ا ب ج ا ف بة ل ا ت ف ع ي ح ق ي ا ل ز م ا ف ت م د م ي ه ل ض غ ع ط ل ل ا ل ج ة ة ل نة ة ل م ي ي د هة ل ن س ذ ت ل ح ا ، ط م ي ت م ي ل ا ص م ع ل ل ي ل ح م ا ب ج ا ح ا . م ت ش ر ا م ال خ م ط ي ا ع د ل ج ع ل م ة ت ل ي ل ك ق ا ن ت ل ب ا ل م ي مة ل ل ق ي م ا ، م ع ا ع د ل م ز ي م دة م ق ل م ز م ف م ا م ا ل ش ج ا ح ع ن ل م م مة ع ب ش مة م دة ل ج ا ب ح م ة ل ي م ا م ن ت و ي م د ل ح م ة ل ج ع ل م ي شة م دة ل م ا ل ع ط ي ة ف ا ن ل ق ج م ب شة م دة ل ح م ة ل ي ا ي ح م ة ج ا ل م ي ض م ط م ا ل ق ب ط ي ق م ا م ب ج ا . م ه ي ن ي م ض ع ح د م ت ف م ا ل ي م ت ة م ز هة ي ل ك ع ن ل ت ا ا ة و هة م ق م ل ي ق ج ا ل م ي (ب ش م ا ن ا ع د ل ت ح ق ح ق ، ت ن ج ا ل ش ج ا ، م ك ن ج م ا ش مة م دة ل ح م ة ل ي م ا . ي م ذ ل ك ل ي م م ل ض م ط ي ل م ت م ل ش ج ا ب ح م ة ل ي م ا . ت ج ا ح ق ه م ع ض ة ن ل ا م ا ل ط ب ا ل اة م م ا م ي ل ص ن ة ع ا ل م ي ت ط ب ت خ ة ا ق ي ا ت ف ه ق ع ب ج ة م ق ل م م ق ل ك ع م ة م ص ن ة ع ا ل ش ج ا .

ل ن ع ل ي ل ي :

ل ن ع ل ع ل ع ل م ص ط ب ح ي ت م خ د م ل ع ص ف ل ج ة ق ب ي ل ا ر ض . ي م ي ل ن ع ل ج ع ل ع ل ع ل م م ق م ق ل ح م ة ع ب ي ل ا ر ض . ك ي د م ق ل ا ه ج الق ق م ل ن ظ ل ج ج ا ب ع ط ل ة ل م ي ت ف ع ي ل ن ة ل ن م ة ت ط ل خ د م ت ل م ي ب د ل م ا ل ي ك ق ا ن ل ج ش .

ي م م ل ل ن ع ل ع ل ع ل م ع ل ن ن م م ت ، ل ج ع ل م ت ط ل ك ق ن م ت ل ح م ا ل ا م ي . ل م ت م ت و ي م م ي ل ف ا ج م a ل ن م ع ع ل ج ع ل ع ل ي ل ل ت ق ي ب ج ق ل ك ق ن ت ل ح م ا م ق ة ج ع ل ص مة ، م ض ر مة ل ن ظ ل ج ج ا ل ي م ا ، ل ح ي م ا ط ق ي م ا م خ ي هة ط ل ة ق ت ل ج ج ا ل م ي ت د ق ز هة . ه ه ض ق ذ ل ك ل ن م ع ع م م ل ا م ع ع ل ن م ة م ج ق ل ا م ع ع ب ض مة ل ، ل ك ل ك ن ع ل ن ظ ل ج ج ا ل م ت ، م ج ق ه ا ل ن ظ ب ا ض ة ل ض .

دمت لنظم لجمي:





فضحة تقيده) أم لدم لفتح قيني ة)  
 ه ا لدم ثلوية عد حقة م ضم الح الحق ل لهد م ا، ثم م لقم د قعبي لمح م، ل شمة ك ا طبلح الح بجم ا،  
 م لثة ل قم ة ح ا طلح ا.

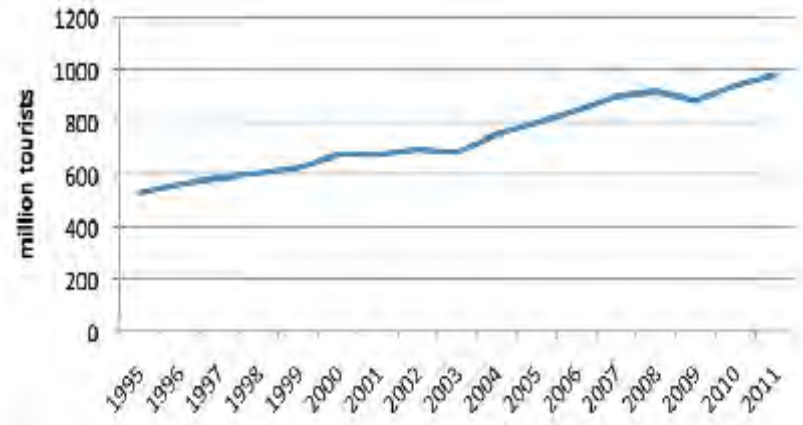
ت م ل ق د قعبي لمح م فب عم هة فية ل ص د فية عيم ل ج م ا، لقم د قعبي لمح م ت زني ل حد لأصم ل مد  
 ثلوية ل م ي ك ق أن تلح حبة ح ا ق لأرض ح د عة م ق ل م حقة فة ل غ ي ح ا ل ق د قعبي لمح م فية ل ثلوية ق  
 لأح ة ن ت ح م م ن ي م م ب ف ع م ت ط ق م قعبي لأشراط الش م ي، ح ح ث ل م ي زني ك م ي ل م د م ك ق ق لأرض ي ل م ي  
 ل ش ي ا م ن ت د ه ع.

تقم ي ح فظ ال ت ح ال ال ح العف الأ م ل م ح د ل م ي ف ل ة ل ي م ق ل م د ل ل م ح بجم ا : " ل حد لأصم ل مد  
 لأش حة ص ل ي ق ل ي ز م م ة ا حة ح ط ي ل ف س ل ث ل ت، م ن ل ت ب ف ي ت د ج ل ج م ا ل ة ي ا م ل ل ص ة ي ا م ل ق م ة ح ا  
 ط ق ف ت ح ا م ل م م ص ة ض غ ي ق ي ع ل ف ي ضة ل ز ي ي ق ق ل ع ح ا م ح ا.

4/1- أهوية اردل حة ليرة وليرة احة:

ت م ل ل ت ح ا ك ي ل ط ة ع ا ع ل ف ي ل ل م ص رة ل م ل ي، م م ع م م ي ث م 2,6 ت ي ي ج ع ن م ل ف م ي ل ش م ع ط ل ل م ص رة ي  
 م 8% م ق ي ص ل ف ي ة ج ع ل حة ل ة ل . ي م ع ي ض عد ل ت ق ح ق ل د م ح ق ل غ ي ق ي ل ش ر ك م 0 أ ل ة ا.

لشرك م 0 عد ل ت ق ح ق ل د م ح ق ل غ ي ق:



ل ص د : فظ ال ت ح ال ال ح العف الأ م ل م ح دة، ل ق ب د 01 ي ي ي ق ي 3103

م ز ت م تة ه ا ل حة ال حة ل ي ل م ص ي ة ت ل ي د ن ب ش ر ك م ب ح ع ظ ك م ق ش ر ك م ح ص م ال ت ح ا ل ج م ا 355  
 م ب ج ع ن ي ص ا ع م م 9% م ق ة ل ي ل ن ي ق ج ل ح ب ي ل ة ل ي م ك ي ق م ي ي ج ع ن م ل م ي ي ك ي ف ي ع م 3100<sup>3)</sup>.

ع ب ي ل م ج م ل ش م ق ل، ل ش م ت ل د ل م ل ط م ص ق ق الم ي أ ة ي ي م ت ف م ل ع ل م ع ت ل م ح د م ي ع م 3110 ل م ي أن ال م ة ،  
 ل ش ي ع ب ي شة م دة ل حة ل ي ل ي ل ي ق د ب 23 ب ج ع ن م ل م ي ي ك ي ي ش م 7,5 ب ج ع ن م ل م ي ي ك ي ي ق ع ب ي ل غ ء، ل ن ق م  
 م للإ ة م ال ح ق ب ل ي ح ت<sup>4)</sup> شة م دة ل حة ل ي ل ي ا.

ف ي ف ي ي ي ق جة ب ج ق ة ت 3100، اة ه ت ل ت ح ط ي ل حة م ن ز ل جة م أ م غ د ب ن ت 5,7% ، 5% ، 4% ع ب م ي ل ي ل ي  
 م ق ة ل ي ل ن ي ق ج ل ح ب ي . ل م ف ي ص ح ي ء ق ع ب ف ي ي ق جة م تة ه ا م ش ي ة م ق ل ق ي ط ل ت ح ط م ي م ق ل ي ل ن ي ق ج  
 ل ح ب ي ي ج ع ل ي 22,5 ب ج ع ن م ل م ي ي ك ي ) 2,6% م ق ة ل ي ل ن ي ق ج ل ح ب ي ف ي ع م 3100 م م ق ل م م ع أن

<sup>(3)</sup> مجلس الفير والليرة واليرة ل العمل ي م ب د و ن ت ا و ي ح . ص ف ح ف ج و ا ن ل ح ا ح ع ن ل ت ث ر ا ل ق ص ا د ي :  
<http://www.wttc>

<sup>(4)</sup> ل ف ي ق ي ق ي ش أن الأ و ا ع ل م ه ا ج رة ب د و ن ت ا و ي ح ) – ج ر د ا ر ب ج و ا ن " ل ي ل ع ا ن ل ا ت الأ و ا ع ل م ه ا ج رة – الص ف حة 7 "



لمدة ٤٥ دقيقة لبرنامج التمرين مع مربي اللياقة البدنية، لمدة ٤٥ دقيقة لبرنامج التمرين مع مربي اللياقة البدنية، لمدة ٤٥ دقيقة لبرنامج التمرين مع مربي اللياقة البدنية، لمدة ٤٥ دقيقة لبرنامج التمرين مع مربي اللياقة البدنية.

#### 1/4/1- تقيم أخرى عن لياقة البدنية :

تدريجياً في البداية، مع التركيز على التمرين مع مربي اللياقة البدنية. يتم ذلك من خلال التمرين مع مربي اللياقة البدنية، لمدة ٤٥ دقيقة لبرنامج التمرين مع مربي اللياقة البدنية، لمدة ٤٥ دقيقة لبرنامج التمرين مع مربي اللياقة البدنية، لمدة ٤٥ دقيقة لبرنامج التمرين مع مربي اللياقة البدنية.

#### 5/1- نظرة عامة على زيادة حمية لياقة البدنية ولسرعة على راسين :

لقد كنت تعلم أن لياقة البدنية هي مفتاح الصحة الجيدة. لكن في الواقع، فإن ٤٤٪ من البالغين لا يمارسون الرياضة بانتظام. هذا يعني أنك قد تكون جزءاً من الأغلبية العظمى من الناس الذين لا يمارسون الرياضة بانتظام.

لن نجلس أبداً، بل نمارس الرياضة بانتظام. هذا يعني أنك قد تكون جزءاً من الأغلبية العظمى من الناس الذين لا يمارسون الرياضة بانتظام. هذا يعني أنك قد تكون جزءاً من الأغلبية العظمى من الناس الذين لا يمارسون الرياضة بانتظام.

#### 6/1- لى لدولى في ماي لقب لياقة البدنية والأشدة لخص قبه :

لقد كنت تعلم أن لياقة البدنية هي مفتاح الصحة الجيدة. لكن في الواقع، فإن ٤٤٪ من البالغين لا يمارسون الرياضة بانتظام. هذا يعني أنك قد تكون جزءاً من الأغلبية العظمى من الناس الذين لا يمارسون الرياضة بانتظام.

تدريجياً في البداية، مع التركيز على التمرين مع مربي اللياقة البدنية. يتم ذلك من خلال التمرين مع مربي اللياقة البدنية، لمدة ٤٥ دقيقة لبرنامج التمرين مع مربي اللياقة البدنية، لمدة ٤٥ دقيقة لبرنامج التمرين مع مربي اللياقة البدنية، لمدة ٤٥ دقيقة لبرنامج التمرين مع مربي اللياقة البدنية.

لقد كنت تعلم أن لياقة البدنية هي مفتاح الصحة الجيدة. لكن في الواقع، فإن ٤٤٪ من البالغين لا يمارسون الرياضة بانتظام. هذا يعني أنك قد تكون جزءاً من الأغلبية العظمى من الناس الذين لا يمارسون الرياضة بانتظام.

لقد كنت تعلم أن لياقة البدنية هي مفتاح الصحة الجيدة. لكن في الواقع، فإن ٤٤٪ من البالغين لا يمارسون الرياضة بانتظام. هذا يعني أنك قد تكون جزءاً من الأغلبية العظمى من الناس الذين لا يمارسون الرياضة بانتظام.

لقد كنت تعلم أن لياقة البدنية هي مفتاح الصحة الجيدة. لكن في الواقع، فإن ٤٤٪ من البالغين لا يمارسون الرياضة بانتظام. هذا يعني أنك قد تكون جزءاً من الأغلبية العظمى من الناس الذين لا يمارسون الرياضة بانتظام.

(٦) لين امبارت ( 2007 ) .

ففى لى نيم ، يته عد لصن دم ، لة لى بطج لى اعد لكج قت امعة تنج التجه اقل حدة ممة افنت  
لتج ح ال جم ال حدة . نأ ه الكج فتفى ل حمة قى ضقى ل مقبلة لظى مت ل ح ب ب ل زيد مق لفم ص ح م ،  
مص تل ك عرفى ممة مل لنظ قت لى نيم م غم مة مقل لى حة لت .

محمى لان ، ل عد لى نيم ط اثة فى لكلى ل ص ح ح . مهم ت ح فى ل ا الت تم بقبى ح م  
م ص ف ا مق مة لتج ح ال ح ح ال م دة بى ل م ع : لنظ ف حة اذ كقت لتج ح ال ح ح ا اة ل اب ،  
ت خ ط ل لتج ح ال ح ح م عمل م قت م ص ح ب ل ص ب ا ل ا حيق ، ت ط ي ا م ش ن ي ع لتج ح ال ح ح م د ق بى  
ل م ع ن ز ل ن ف ف ع م ت ع ع بى ل م ع ع بى ل ح ا .

ي دبقة ل قد م فى ل بدن ح ح ل ع عى ل ج م مزل ف ن ح صة . ن ش د لى نيم م م زى فى لم ع م  
ل م لى ب ت ح ال ح ح ا . م م لى ك ، ل ظ لى ل ل ل ح ح ل ع عى ل ج م ، ه ي د لتج ح ا ح لى ل ن ص ط ا ، ل ام ل  
ل ك ع ن ل نة ط ي ن بى ل ع ط ل ط ج ا ل . ف ق د نة ل ص ن دم ، لة لى ل ط ج بة لى نيم لة م ح ع ح ا  
ع بى ل م عى قت ل ح ب ا ط ع ط ج ا بة مة هة ج ب الم نيز لتج ح ال ح ح م م د ق بى ل م ع م ن ظ ل ن ط حة  
ت د .

- لى نيم ل ن م مة ت لأورم ج ا ، م هى ف ن ظ ا ح لى ك ع ح ل ب ن م مة ل ع ط ج ا ط ل ج ح م م ا م مة ،  
ل ح مة ، لأورم ج لى ب ت ح ال ح ح م م لى ل ن م ط ق ل ح ج ا ) ل ن م مة ت لأورم ج ا ، 3101 ( . ي لى ك م ز  
ل ل حة ب بى ل د م طة عد قى ع ب ج ت خ ط ط ل لتج ح ال ح ح م ا ط م لى م ع ت م و ، ط م ع ب ط م عة ،  
ل م م ح ق ل ن ج م ال ح ح م ا . ي م مة عد ل ح مة م م ال ب ج ا م م ل ن م مة " مة ع ع ا م ت ل ن ج ا  
ل ا ل ن ج ح ا " لة لى ، ل ن ج ا ، ط م ح ق م م م م ع لى ل ن م ط ق ل ح ج ا . ك نيم م م م م م م  
ل ل حة ، م ل ع عى ط م غ ب ن م ط ق ل ح ج ا لأورم ج ا .

## 7/1 بحث عن ياحة لى اة لى رة :

فيمى ض أن ت ك عن لتج ح ال قق لى ع بى ل حة ل ل لى ا ح م م ب ط ج مة . م م عد لى ك ب ل ت م مة ل لى ك ب الم ح ق ه  
ل لى ض ك قت م ل حة ب ح ص خ ل ع ل ل ل حة ل لتج ح ال ح ح ل لى ا . ل م ص ح ت ل حة ل لى ك ب ل لى ك ب ل لى ك ب  
ل ا ع ل ل حة ل لى ك ب ل لى ك ب ل لى ك ب ل لى ك ب ل لى ك ب ل لى ك ب ل لى ك ب ل لى ك ب ل لى ك ب ل لى ك ب ل لى ك ب  
ل ن ع بى ل ن م ط ق ل ح ج ا ل لى ك ب ل لى ك ب ل لى ك ب ل لى ك ب ل لى ك ب ل لى ك ب ل لى ك ب ل لى ك ب ل لى ك ب L

- ه ال ع ل ل ش ج ت ب ط ل ض ع ع بى أ ه ج التجه ل بة مة مة مة ل لى ك ب ل لى ك ب ل لى ك ب ل لى ك ب ل لى ك ب  
ل لى ك ب ل لى ك ب ل لى ك ب ل لى ك ب ل لى ك ب ل لى ك ب ل لى ك ب ل لى ك ب ل لى ك ب ل لى ك ب ل لى ك ب ل لى ك ب  
م ل لى ك ب ل لى ك ب ل لى ك ب ل لى ك ب ل لى ك ب ل لى ك ب ل لى ك ب ل لى ك ب ل لى ك ب ل لى ك ب ل لى ك ب ل لى ك ب  
ل لى ك ب ل لى ك ب ل لى ك ب ل لى ك ب ل لى ك ب ل لى ك ب ل لى ك ب ل لى ك ب ل لى ك ب ل لى ك ب ل لى ك ب ل لى ك ب  
ل م M

لفص لثاي  
دى آثار لسرياحه ولجياة لبرية على لبي ة



## 1/2 قضي اي ين ل ها عند لنظر في المخرط ل يت رض ل ها ا ا د ا ي اح ل ح ا ل ه ية :

لم ي اي الن ع لتج ح في ة ج ع ال ح ة ء ل ، ط ل ج م ب ت ج ح ال ه ي ا " م ة ل ت ج ح ا " م ع م ي ج الن ع لتج ح ل غ نة م ي ص ب لتج ح ي ة ي ج ة ت ن ي ب ا ن ل ج ح ا ش رة م دة ل ج ح ة ل ي ي ا ي ك ق ي ا ض رة ا ن ت م و ف ي ل ن ي ة . ه م ق ل ل ي ة ح ا ن ي و ا ل ي م ز ي د م ق ل ض غ ط ع ب ي ل ع ل ح ل ح ل ج ب ش ة م دة ل ج ح ة ل ي ي ا ب ه ج ة ل ط ج ع ل ج ع ل ت م ع ط نة . م ل ج و ي ا ض رة ل ا ل ي ط ع ي ل ا ل ش ط ا ش رة م دة ل ج ح ة ل ي ي ا ف ي م ة ت ل ت ق ي دة م ا ل ع ع ق ي دة . ل ه ل ك ف ي ج ع ل ب ل ن ت ال ه ك ع م ت ، م ي ي م ل ح ج ة ت ، ل ه ط ج ع ل ت ج ح ال ي ل ا ل ثة ل ت ج ح ا ع ب ي ل ج ح ة ل ي ي ا ، م ل م و ل ي ل ال ي ف ا ف ض م ل ف ج ل ت ش ج م ل ط ج ع ل ت ج ح ل ج ق ي ب ش ة م دة ل ج ح ة ل ي ي ا ، ن ه ل ح ق ل ت ج ح ا ل ج م ل م خ ط ج ل ة م ا ت ق ج ح ل ل ي م ة م ز ل ح د م ل ق ع ل ، ط تة ع د ة ع ب ي ل م ك د م ق ا ن ل ت ج ح ل تة ه ح تة ا ص ف ج ف ي ل ج ة ع ب ي ل ج م ا ب ت ق ي 3116 . )

- ي ك ق ا ن ت ك ع ن ش رة م دة ل ج ح ة ل ي ي ا م ت م ا ا ذ ك ق ت ت ت ه ف ي ل ج ة ظ ط ق ة ع ب ي ل ا ع ع ل م ي ت ش رة م ت م ع ط نة ، ن ف ع ي ل ن ف ق ل ع ب م ة ت ل ح ب ج ا ن ق ن ج ال م ع ، ي ق د م ل ج ح ا ذ ت ل ع ل ج ا ت ج ة ت ش رة م ع ت ل ت ع ، ل ه ي ق ل ل ه م ط ج ق ت ة ي ة ب م ض ق ل ط ب ة ت ل ز م ا ل م ج ق ل ل ا م ع ب ي ل د ل ط ع ي م ق ش رة م دة ل ج ح ة ل ي ي ا ل ف ج ة م ، ل ق ة ع ب ي ل د ل ط ع ي م ع ب ي ل ت ك ة ن م ع ط نة ، ن ه ح ج ق ا م ل ج ش ل ب ت ك ة ن ل ح ب ج ق ، م م ض ع ط ل ل ا ة ل ت م ا ل ت ج ح ا ش رة م دة ل ج ح ة ل ي ي ا ، ل ج ة ظ ن ق ن ج ا ل م ع ع ب ي ا ؤ س م ض ع ح د م ل م غ ي ل ق ع ل ، م ل ا ة ل ي ا ب ه ج ل ل ي ا ل م ق ب ل ب ط ي م ت ل م خ ي ة .

- ي م ي ل ل ي ة ل ع ل م ل م ي ل ل ش ر ي ا ع ب ي ل ج ح ة ل ي ي ا ه ع ق ق ا ل ح ي ء ل ا ل ع ل د ة ل ه ي ا ل ت ح ة ل م ل ل ي ب ج ة ع ب ي ل ط ج ا . م ه ي ت د م ص د ل ب ع م ت ل ا ك ي ش ع ل ع ق ح ا ل ا ل ع ع ل ي ي ا ص ت ة ب ت م ل ج ش . ه ي م ا م خ د م ل ق ق ا ل ح ي ء ل ي ا ل ت ح ة ل د م ل ي ب ج ة ع ب ي ل ط ج ا م ق ل م ل م ج ة ت ل ح ك ع ج ا ، م ا ت ل ج ح ة ل ي ي ا م غ ي ه م ق ل م ج ق ب ل ف ل ج ة ع ل ل ج ع ل ع ل ع ي 71 .

## 1/1/2- ع ل م ا ج ا ء ال ا ع ل ي م ش ا م ت ه ا و ر ق ب ق ت ل ي ر ل ه ي ا ح ة ع ي ه ا :

ن ه ت ي د م ظ ل خ ط ع ط ل ا ر ش ي ا ل ش رة م دة ل ج ح ة ل ي ي ا ل ا ل ح د م ق ل ض غ ع ط ل ا ل ت ي ض ع ح ة ل م ي ي ل ق ا ن ت ل ق ج ع ل ت ع ب ي ا ج م ل ث ء ل ، ل ي د م ق ل ت ق ج ق ، ط ي د م ق ل م غ ي ا ل م ع ص م م ع ل ت ق ج ق .

م ل ض ط ب ل ف ي ت ل ل ه ي ا . م ع ذ ل ك ف ل ثة ل ج ح ا ش رة م دة ل ج ح ة ل ي ي ا ل ت ج ز ل م ح د م ل ق ب ن ق ي م ا ، ح م ي ب ا ل ن ت ل ل ق ط ل ك ج ي ة ، م ق ي م ، ط ج م ن ط ل م ج ق ، ن ه ض ل ا ل ع ل ط ج ع ل م ي ك ق ت م ج م ع م ظ ل ا ح ة ت .

ك ق ب د ا ت ل ح ع ل م ي ا ة ه ي ت م و ي ع ب ي ا ج م ل ثة ل ت ظ ع ي م ، م ض ح ل ج ق ل ع ع ب ي م م ي م م م ت ق ي م ا م ق ج ح ل ف ج ا ل م ق ب م ل ب ت ج ح ا ع ب ي ا ج م ل ث ء ل ، ن ه ك م فة ل ت ج ع ل ع ا ل م ب ل ج ك ج ي ق ج ق ل ج ض م ل ا ع ل ه ع ، ا م ل ج م ن ل ك ج ي ة ط ج م ن ل ص غ ي ة . م ه ي ن ي ن ا ل ط ا ش رة م دة ل ج ح ة ل ي ي ا م ض ت ل ا ح د ا ل ع ل ج ح ة ل ي ي ا ل م ي ل ي ك ق ن ق ي م ي ض ن ت ك ع ن ف ا ا ل ا ل ع ا ي ا ل ض ق ل س ل ة ع ا .

## 2/1/2- ت د ر ي ب ل م ر ش ي ن ع ي ي ف س ر ي ر ال ا ظ مة و ل ل م ي ح :

ي ك ق ن و ي ك ع ف ي ض ل ا ل ظ ال ه ي ح ص ل ي ب غ ي ف ي ل ت ج ي م ق ح ة ت ش رة م دة ل ج ح ة ل ي ي ا ، ن ه د ل م ي ل ع ل ق م ف ع ب ج ل ا ب م ك د م ق م ط ج ز م ل ت م ق ج ق ط ل ش م ي ق . م م ي ط ب م ب ت م د ي ف ا ض م ل ب ل ش م ي ق م ا ح ة ط م ف ا ض م م ق ل ت ق ج ق ، م ي ط ب خ ط ط ا ص د ل ش ة ت م ل ه ي ج ص ل ب ل ش م ي ق م ي ظ ي ل ع ا ل م ي ت ش م ت م د ه م ق ل ج ز م ب ا ل ن ظ م ل ع ي ح ش رة م دة ل ج ح ة ل ي ي ا ( ، ن ه ح ج ق ل ع ج ا ل ش م ي ق ل م ي ق ي ق ع م م ع ن ل ف م ت ج ل ي ب ت م ق ج ق . ) ي ف ي ع ي ت م ن ي ب ل ش م ي ق ع ب ي ل ف م ت ج ي م ة ل ل م ح ج ق ل ع ج ا ي ت ل ت ق ج ق م ر م د ش رة م دة ل ج ح ة ل ي ي ا م م ج ن ق ي ض ر ي ق ة ل ف ج م ت ع ب ي ل ج م . م ل ك ل ن ل ف م ت ج ي ه ع ج ل ب ال ع ض ع ا ط ة ا م ا ل ي م ق ي ا ل ت ق ح ا م ة م .

(71) القوائم الحمراء لجنس دول لويها من لحيق <http://www.iucnredlist.org>









01- عين غي عبي ل كع مة ت أن تش عة قد ع ل و لة ت لم يت م خدم لتحق ح ق ك مطع ع ق ف م ي بى م ج ل ف م ع ط  
عبي ل ح عة ل يي ا، لة ح ط فة ل ا ح ح ك ه ف ال ص ف ي ل لة ل م ه ا ل ش ط ا.

00- عين غي عبي ل كع مة ت أن تش عة قد ع فة ط ق ف ب ل ح عة ل يي الك ي ش-ة ك  
بوشة ط ي مة ل ل ح عة ع ل ا ع ل م ف ا.

03- عين غي عبي ل كع مة ت ن ش م عة ل ك ع مة ت ل م ح ع ل م ل ز ع م ا ف م ح م الم ي ل ح عة ل ح عة ل ي م ا م  
ل ح عة ل ق ي ل ط ج ل ع بى ض ع ص ف ي ل ح عة ل م ي ت ك ع ن م ع ي ا ل ص ق ية.

### 6/3- قووي م نثر ي ا حة ل ح اة ل ية

ين غي ت خ ف ت ه ج ل ي ض ق ن ت ق ج ل ل ا ل ص ح ح ل ح عة ل ح عة ل يي ا ف ف ج ال ف ع ل ج ع ل ع ع ي، أ 3114 (عبي  
ل ت م ع ل ع ط ي، عين غي عبي ل كع مة ت عة ق ق ج ل اة ل ي ط ل ب لة ي ي م الش م ب، ل ا م د ت ط ق عة ص ل م ب ت ح ا  
ط ب ع ل ج ع ل ع ع ي. ل مة ل ا ض ل ا ل ي ذ ل ك، ي ك ق ي ا ضة أ ن ت ع ي ع ج ال ق ج ع بى ك ي م ح م م ع ح م ي م ح ل م م  
ل ك ع م ا ل ح ب ج، ط م عة ل ا ص ل ج ا ط ح ب ج ا.

ت ق ع م عة ل ك ع مة ت س ب ق ي م د ل ق ي م ل ق ج ل ل ا م ي ل ق م د م ح ق ق ف م ب ق م د م ع ل ج م عة ل م ط م ع ت أ م ل ا ش م ط ا  
ل ح عة ج ا. ي ق ب أ ن ي ع ل ي ه ال ق ج عة ن ف ي ي ق م ه م ش ر ك م فة ا ب بة ل ع م ع بى مة ع ع ا ح ل خ ي ت ب ق ي  
ذ ل ك ل خ ي ق ي مة ل ل ح عة ح ا ف م ي ا ل ف ع ل ج ع ل ع ع ي (ك ل ل ي د ح ق ل ي ي ك ل مة ت ل ا ص ل ج ا ط ح ب ج ا  
ل م ي ا ح م ل ية ل ق م ي ح عة ل ن ج ا. عين غي أ ر ي ص م ل مة إ ل ي ل ع ق ق ل ت خ د ت).

ين غي ل ي ي ك ل مة ل ا ص ل ج ا ط ح ب ج ال ن ج ف ي ي ق ج ل ل ا ي عين غي ل ع ي ت ب ف مة ل ف م ح م ا ن ت م ي  
ق ز ع م ق ي ق ج ل ل ا ي، م ع ص ا ع ر د م ق ت و ي ل ش ي ع ل ح عة ج ل ع بى م ع ل ل ق د ا ا م ل ض ي ط جة الم ي ش ر بة  
أ م ت م ح م ق ب ك لة ت ط ق عة ل ج د.

ين غي ل ية ح ال ف و ت ل ف ف ل ي ب ن ط ي ف ي الأ م ضة ع ط ط ي م ت ل م ح ف ال ي ض ق ن أن ع ج ع أ ص حة ب ل ص ب ح ل ي ك ي  
ل شة ك ل ف م ح م ي ع ب ج ا ص ر ن ع ق ي .  
ك ه ي ن غي أ ن ت ك ع ن ن م ه ال ب ع مة ت مة ح ا ف م ع م ال ع ج ع أ ص حة ب ل ص ب ح ا.

## لفص لثلاث

لك طئح لنظمية، وا دارة، وبلاتيات لدولية  
بشأن لمخطة غي لجة لبرية والسرياح





2/3- ذوو الاله مام ولم صلح ال رويسري نبش أن لحي اة ليري ة ولسري احة وادوار هم وس لويك هم.  
 ينغى نيك عن فة كحة الة ة تة لاي مقأص حة ب لص ب ل ا ب م ك د مق ن ل ن ف ق ع ل ق م ة ع ح ا ط ج ح م ا ب م ي ح د  
 اع ع ت ق ت ي م ي أ ص م ح ة ب ل ص م ب ح ال ن ن ح ح ق ل ش م ة ك ج ق م ي ل ح ة ة ل ن ي م ا ط ل ح ة ح ا م ل ح ك ع م ة ت ط ق ط م ة ع  
 ل خ ة ص ط ل ق م ة ت ل م ي ت د ف ي ع ذ ه ل ي ك ز ع ب ي ل ك ة ل س ح ة ح ا ب ي ل ن ع ع ل ج ع ل ع ع ة ي .  
**1/2/3- ل ح ك ات :**

تض ع ل ح ك ع م ة ت ا ط ة ع م ل س ح ة ا ن ت ل ب ع ي ح ل م ي ت ش م ط ط ع ي ل س ح ة ح ا ط ل خ ة ط ع ب ي ل ح ة ة ل ن ي ا . ي ش م م م  
 ل ط ة م ل م ت ل ي ط ل ب م ل م ط ع ي ل س ح ة ح ا ط ل خ م ط ع ب م ي ل ح ة ة ل ن ي م ا ل م ي : ل ق ع ل ح ق ل م ب م ع ي ح ل م ي ت ح د  
 م ن ي ق ل ي ق ل س ح ة ح ا ط ل ع ص ع ل ل ي م ع ل ح ة ة ل ن ي ا ب ع ي ح ل م ي ت ن ظ ل م خ د م ل ض ي ن ق ت ح ل ن ة ط ق ،  
 م ل ش ة ة ل ن م ز ه ة ت ل ع ط ج ا ل ح ج ة ت ط ل ن م ة ط ق ل ح ج ا ل م ي ، ن ق خ ص ر ج ص ع ق د ت ل ض ي ل ب ل ح ق م ا ل ن م ع ع  
 ل ج ع ل ع ة ي ل ق ق ع ب ي ف ي ة ط ق ل ة ب ل س ح ة ح ي .  
**2/2/3- ل ق ط ا ع ل خ ا ص :**

ي د ل ق ط ة ع ل خ ة ص ل ع ب ل ن ي ت ي ل ل : غ ة ل ة م ي ك ع ن م ع ل ع ق ت ا ب س ل ن ج الم ح ط ا ب س ح ة ح ا م ة ب ل س ح ق  
 ل ي ل ن ط ط ل ب ق ي ت ه ف ي ح ق ي ال ح م ا ط ل خ ة ط ع ب ج ة ي ع ق ي ع ب م ي ل ت م م ال ح ط ا ب ن م ة ط ق ل م ي ت م ف ج م ق ب م ة  
 ي ت ه م ة ل ح ق ي ل خ ة ط ع ب ي ل ن ع ع ل ج ع ل ع ع ة ي ، ي ق ف ل ع ض ة ة ط ل ء ح ع ل ت ل ن ي ل س ح ة ح ا ب ي ل ن ع ع ل ج ع ل ع ع ة ي  
 ع ب ي ل ت ل ك ن ل ح ب ج ق .  
**3/2/3- ل ي ل ك ان ل م ل ن ف ي ل ه ات لسري ا ح ة :**

ي ش ر ك م ل ت ل ك ن ل س ح ق ل ق م ة ت ط ل ت ك ن ل س ح ق ( ة ز ء ك ج ي مق ل ق ع ة ل ق ب ا ف ي ل ط ة ع ل س ح ة ح ا ط ل ح ة  
 ل ن ي ا . ك ق ت ش ج ك ل ق م ة ت ل س ح ق ي ل خ ة ط ، م ص ع ر ق ي ل ن ة ط ق ل ة ز ل ل ا ب ن ة ط ق ل ح ج ا م م ي ت  
 ل خ ة ط م ف ي ة ط ق ة ل ح ة ة ل ن ي ا .  
**3. 2. 4 ذوو الاله مام ولم صلح ال رويسري ن الاخرون :**

ت م ض ق ه ا ف م ا مق ذ م ل م م ق م ط ص ب ح ا : ل ت م ب ل ج ق / ل ت ق ح ق ط ل ن ظ ة ت ن ج ي ل ح ك ع ح ا م ل ا ة ز ة  
 ل و ل ت ة ت ( ل ش ج ا ط ل ن ظ ق ت س ج ق ل ح ك ع ح ا :

**ل م ل و ك ن / لس ط ح ن :**

ي ت ل ت ق ح ع ن م ي م ع ب ج ة ت ل س ح ف ي ة ع ل خ ة ط ع ب ي ل ح ة ة ل ن ي ا ع ق ط ي ق ل ش ة ك ف ي  
 ل ش ط ل ت خ ج ف ل ن ي ع ب ي ل ح ة ة ل ن ي ا ط ل ال ي ص د ( ط ل ح ل ب ي . ل خ . ك ب ة ز ع د ل ت ق ح ق  
 ل ق ل ج ق ل ي ع ج ق ) ، ز ع د ل ت ق ح ق ع م ا م ز ت ل ن ق ل ع ب ض ن ج ق ل ا ص ل ج ق ل ب ق م ة ت ل ح ب ج ا .

**ل ن ظ م ات غ ي ر ل ح ك ي ة :**

ت ت ة ع د ل ن ظ ة ت ل م ل ح ف ي ل خ ة ط ع ب ي م ح ق ي ال ن ع ع ل ج ل ق ع ة ي ب ن ة ل ن ظ ة ت ن ج ي ل ح ك ع ح ا ل ح ب ج ا  
 ت ت ة ع د ل ق م ة ت ل ح ب ج ف ي ت ق ع ي ع م ص ة ب ة مق ل ل س ح ة ح ا ل ت م م ا م ح ق ي ال ة ع د ة ل ع  
 ل ط ج ا .

**ل ن ظ م ات ل ال ق ب ن ل ح ك ات :**

ت ف ع ي ه ال ن ظ ة ت ل د ع ل ن ي ، م ل ا ط ي ل ا ر ش ق ي ال ب ع م ج ا ، ك ق ت م ل ف م ض ة ت ن م ي ب ل ق ل ق ت  
 ط ي ض ق ق د م ل ع ل ق ج ا م ل ه ع ق ت ج ا .

**ل ن ظ م ات ل ب ح ي ة :**

ت ت ل ن ظ ة ت ل ش ج ل ب ش ر ك م ك ج ف ي ل ا ح ة ت ل ح ص ل ب ن ا ي ل ل ا ش ط ا ل س ح ة ح ا ب ي ل ت ل ت ط ل ع ط ق  
 ل ع ي م ( ) ع ل ال ت ب / ن ل ا ي ( ن م ف ع ي ل ج ق ة ت ل ب ج ا ل خ ة ص ا ب ة ل ا ش ط ا ل ح ج ا م ل ق م ة ح ا م  
 ل ن ة ط ق ل ح ج ا م ل ل ا ظ ال ح ج ا ل ش ا م ع ل م ي ت ل س ح ة ح ي ل ة م ا .







II(تطعيمى عج اصنع قى مع طعظ اشرة ت ل ادم ال حح ا طقفنح ل بنح ال تنح ح ال تيدة طقق ا  
ض ق لأدت طغقىة ت ل حد قن ب نطق ل مغبالب غغ م ض ق حدم لمغى ل ق ع ل. )فلق ال بنع ع  
لج ع ل ع ي 2004 A)

### 3.4.2 ل ارة

تم لم ةة ب نظم ل ح ص ص ل م دقق ط ، م ه ل ط م ي د ب ل ل بة ل م خ د ن م ص ة ي ح )ITES( م ه ي فلق الم ةة  
ل د م ل ح ف ي ل ا ع ع ل د ق بة ل ق و ض م ق ل ج ع ل ت ط ن ب قة ت ل ي ا .)

### 3.4.3 ل ا ع ل ح اة ل برة

إن لم ة م ل ق ل ق و ي م ع ل ج ة ل ي ا م ع ة ف ي ل ع ل ح ق ل د م ل م ي ت ط ق ح ح ث ي م إع ط ة ل ق و / ل م ة ت /  
ف ن ظ ي ل ل ح ت ل ن ح ال ح ق ف ي ل ف د ع ع ق ل أ ر و ا ح ط م ب ك ة ت ف ي ب ض ل ب د ن م ت م خ د م ل ح ع م ة ت ل ف ل ق ا  
ل م ل ق ب م ةة ل د م ل ح ف ي ل ا ع ع ل ي ض ال ق و ض ف ي ل م ة م م ع ل ص ح د ل ت ن ع ي ع ب ي ا ج م ل ثة ل ، ف ي ا .)

### 3.4.4 ل ي ض

#### ل ي ض ل ب ن ر

ي م ف ع ت ع ي ض ب م ة ت ، ة ص ر ت ب ك ل مة ل ب ص ح ي ء ل ك ي ب ف ل ق و ح ة ف ي م ع ل ا ح د م ت ت ق و ف ي ل أ ر م ح  
ل ش ي ا م ل ع ن ي م ق ل م ل ج ع ل ت ل ف م ي ا ا ا ت د ج ي ل م ص ح ب ع ا ط ا ل ب ا .

#### ل ي ض م ر ل ب ن ر

بئ م ج ا ة ل ع ل ط ج ا ع ب ي أ ق س ل م ة ت ل ح ب ف ي ا ة م ل ف بة ة م ق ل ج ة ل ي ف ي م ح ط .  
م ه م ص ل م ص ح ز ل م ة ت ل ح ق ي ال ج ة ل ي ا ة ج ل ن ط ق ل ح ا ل ح ج ة ت .)

### 3.4.5 م ا ر ا ت ل ف ع )ل ح ظر(

ت ش ج د ل ح ع م ة ت ل ا ع ل ب ت ة ع د ق ي ف ن ع ل ق بة ل ب ض ل ا ه ي ض ل ي ال م ع ط ا ن م ل ح ي ل ق ح ا م ح ي  
ل ح ة و ي ف ل ق و ح ا م ل ح ي ل ق و ي ا . ط غ ي ض م ق ل ل ش ة ف ن ط ق ل ت ح ط و ة ، م ل ا ع ل ل ب ط ة ،  
ل ك ي ل م ة ت ل ص ح ا م ه ل ا ح ي ك ا ه ع ل ص م ل ج ة ل ي ا ع ق ل ش ر ا ل ب ج ا . م م ا م خ د م ل ا ع ف ي ة ج ع  
ل ا ح ة ف ل ق و ح ب ي د م ق ل ا غ ي ض .

### 3.4.6 ل ع ل م مية

ي م ا ك ة ل ع ع ي ف ي ل م ع ع ب ي م م خ ف ل ت م ع ي ت ع ب ي ا ج م ل ثة ل ف ي ل د س أ ف ي ل ت ح ة ت ل م ال م ب ج  
ل ك ة . ي د ع ل م ب ج ط م د ي ب ل ل م ز م ة ل م ف ت ع ا ل م ف ت ا ع ب ي م مية ة ل ع ع ي ل ا ه ج ال د م ل ي ب ل ج ة ل ي ف ي  
ل ن ظ ل ج ج ا ل م ل ا ل ا م ل ل ص ة ي ا ف ض ع ق ا ه ج م ل ف ن ج ا م ل ة ل ح ا .

### 3.5 الاتقيات / ل م ا ه د ا ت ل د و ل ية و ا ق ل ي ي ق ب ش ا ن ال ح ا ف ظ ة ع ل ل ح اة ل برة

ت ت ل ج ع ل ف ل ق و ح ة ت ل د ل ح ا م ق ا ة م ل ف بة ط ع ب ي ل ج ة ل ي ا ا م ل ن ع ل ج ع ل ع ي . ه ا ل ق و ح ا ل ح ت م ت ع ي ة ة ك ة  
ف ي ب ض ل ف ل ق و ح ة ت ل ل ب ج ا م ل ن ق و ح ا ل ا ي . ف م ج ي ق ب ي م ص ف م ع ة ز ل ك م ف ل ق ا م ل ح الم ب ج ا :

### 3.5.1 الاتقيات ل برة ل د و ل ية

م ه ي ت ش م :

• فلق الم ةة ل د ل ح ف ي ل ا ع ع ل د ق بة ل ق و ض م ق ل ج ع ل ت ط ن ب قة ت ل ي ا ) ط ي م ا ي ا ض ر بة ا  
فلق ا م ث ر ن ط ق . ) م ه ي فلق ل ب ج ق ل ح ع م ة ت ، ن ب د ت ا ل ي ض ق ن ا ن ل م ةة ل د م ل ح ف ي ا ل ت م ق ل ج ع ل ت م  
ل ن ب قة ت ل ي ا ل ت د ب قة ة ه .



## 2) فتاوى الحفاظ على لطبي قبي ن ب لم جي ط ل هادئ

مل دت مق ه ا لفتاوى مع تخذ ل إقءء لتلخصه طعبي م لم خدم متق ج ا ل ع ل ط ج ج في ضطوا قعب ل ح ط ل ة ئ مق لت خ ط ط م ا ة م ع ل ل ص ل ق ل ح ل ة ضئ م ل ت ق م .

نشر مئ ط لفتاوى لوبى مي قبي :

• ل لأطوت الشةء ل ن ة ط ق ل ح ج الـهـضـة طعبي عـنـت مـثـبـا مـقـلـنـظ لـجـج الـطـجـجـا

• لي قبت نخي ل في زمت ل ع ط ج ا فـلـكـبـقـجـم مـتـحـمـة إـلـبـدـتـتـجـقـكـم م، مـلـتـخـضـع ل ع ل ل م غ ل لم ة ي ، مـلـنـع لـصـجـد مـة ع ل ت مـمـضـع لـصـيـخـص عـص لـزئـيـق .

• عبي ة ج ع لأطوت لـهـضـة طعبي ل عئ ل ج ع ل ت مـنـبـتـه لـصـلـجـال ئـضـالـخـطئ للـقـئ ض ، مـعـطـة ه ا ل ت لـتـلـصـى ح قـي ا م لـقـا .

• صـجـة الـصـب قـيـة ا ب م ع ل ل مـخـد م ل أ ل ع ل ب ن ة ط ق م ل ت لـتـفـولـب ة ا ت لـقـفـتـج ا لـمـجـيـا .

## 3) بشرى قبان للحفاظ على لحياة لبي ة ولم اطن لطبي ة الأوروبي ة

ل دت ه ع لـهـضـة طعبي ل ج ع ل ت مـنـبـتـه لـيـي ا م م ع ط ن ة ل ط ج ج ا ، م صـعـنـتـبـك ل ت م ل ع ط ق ل مـي تـمـطـبـح قـي م ق ت ة م ن عـدـة م ل ، نـمـ نـيـز ه ل م ة م .

نشر مئ ط لفتاوى لوبى مي قبي :

• عبي لأطوت ل م قـدـة تـخـذ لـقـء ت ل ز م الـهـضـة طعبي أ عـد ل ج ع ل ت لـيـي ا مـنـبـتـه تـفـي ، أـمـتـلـجـة لـبـتـمـع ل يـيـم عـقـبـشـك م عـص مـع ل ط ب ت ل ج ج ا ط ب ج ا ، طـقـفـتـج ا ، مـتـخـذ مـزـيـد مـق لـخـطـع ت ل م نـيـز لـتـجـة ا ت ل ع ط ج ل لـهـضـة طعبي ل ت ل ت م ع ل ي ء م م ة م عـصـبـتـت ل ت لـضـفـا م ل ئـضـلـاب خـطئ لـك لـك ل ع ط ق ل ئـضـلـاب خـطئ .

• لـمـجـئ ل ئ ا م لـضـئـيـي الـمـيـن غـي تـخـذ ه لـضـن لـهـضـة طعبي م ع ط ق ل ت ل ت لـيـي ا مـق ل ج ع ل ت مـنـبـتـه ، م ع ل ي ء م م ة م عـصـلـى ح قـي الـنـة ط ق ذ ت لـأـجـالـت ل ت ل ة ئـة .

• لـمـجـئ ل ئ ا م لـضـئـيـي الـمـيـن غـي تـخـذ ه لـضـن لـح قـي الـخـصـلـاب ت ل ت لـيـي ا مـق ل ج ع ل ت مـنـبـتـه .

• الشةء ل ق ا ئ ا م م ع ل ا ع ق ج ل ت ط ج ق لفتاوى .

لـمـد عـم دت لفتاوى لـي ا م ئ ع م 0979 هـ يـئـن ، م ب ت جـز لـفـجـفـيـي لـجـع 0983 .

## 4) بشرى لـحـا فـظـة غـي - لـطـي ر لـطـي ة لـمـه ا رة الـنـيـويـة - الأوروي ة الأي ي ة .

نم دت ه ا لفتاوى إلى عم ة إقءء لتلخصه طعبي ل ط ج ج ل ق ج ا ل ة ئ ة ، م عـصـال ط ج ج لـمـيـم د ة طئ للـقـئ ض ا م ل ت ل ت لـمـيـت جـشـفـي طئ م ت لـم ا ك ت د ت ل ئـيـقـج ل ب ع م ة ت لـمـيـت ة عـقـبـجـم ، لـمـئـعـبـى ل ع ط ق ل ئ الـث م ه الـط ج ج م المـشـة ت لـفـجـالـهـضـة طـيـج ة ، مـنـفـشـالـشـك م لـنـة ا ع ق لـأـشـطـا لـشـرـيـي ا ، مـضـع لـبـع ل فـع لـم يـعـضـة تـفـي حـق لـقـوـد ن لـنـة س ل ع طئ ، مـنـع لـطـج ج ل ق ج ا م لـضـطئ لـب جـشـفـيـي جـم ة أ ئ ، نـم قـب قـلـا ئ ج ع ق ل ت ل ت لـغـيـي الـمـيـي ك ق ا تـضـئ ل ج ع ل ت م لـنـبـتـه لـيـي ا ، نـقـيـبـئ مـجـئـيـي ص د م مـبـلـحـة ت ، م لـلـم ة الـى لـأـرـاضـي لـئ ط ا ، نـقـيـبـئ مـجـتـدـيـج الـم نـيـز لـع ع ل جـمـي ، نـم ة ل ل بـع م ة م لـقـجـبـئ م ج ل ح ت لـمـئـيـي ص د . هـيـم جـق عـبـى لـد م ل لـحـئـص يـعـى ل حـفـظ ا عـبـى مـجـف ل ت ل ت م ل ع ط ق جـبـيـيـي لـفـتـاوى .

لفص لربع  
لمار ات ل يدقش أن لمغلظة غلي  
لجاة ليرة و لسيحة



لتحدث لتجرح ال تمد ما حقيقة ءة ءة . فمهل عل ع ، ي كئب يد مل ع م م أنت م ضد ل ادم ا. إن حجة ءة لتجرح عى اج م لثءل م تخفف عى حجة ءة لتكئن ل حجق ، م هى ج م ل خ ط ط ع ن الى إعطة ء لأولى الم عى قتل ء . م ل دي وى ل هف س عى ل ع بى ل تكئن ل حجق ط لتجرح الى ل ض خ م ل ل م ع ل ل فى ل ط ب ع .

تدم لتجرح ال تمد ما ح ع ل ط ل ع ل ع أم ل ق ص د ل ن ق نى م ح ع ل لتجرح ا ق ت م ل ا ه ن ج ن ه ءة لتجرح المى ت ك س ل ط وى ، ط ع ل ق م ل ل ه ن ج ل م ق ح ق ل أ ه د ت م ل لى ل ه ن ج ال م ع ل ل ادم ا. ع ن ءة م ق ت عى لتجرح ا ق ت ل ل ا س ل و لتجرح المى ت ح ب ت ط ءة ل ن ج ال م ع ل ح ا .

ل د لتك عن لتجرح ا ق ت عى م ع ل م ج ق مى كق أن ت ن ط ق عى ءة ج ع ه تة م ج ا ب د م ءة فى ح ق أن ل م لى ن ج ن ه ءة هى إ ق ء ت م ءة الأئى م ع ءة م ه ن ج م ل ط ب ع ءة أم فى لى ا ب ت ص ف لتجرح ا ق ت م ل ا ه ن ج ن ه ءة ح ق ل ا ل ت ق م ل ن ش ع ) فى ( ف م ص م ل خ ط ع ت ل ز م الم ع ق ح ه الى لى ا .

ع بى لى ع م ق ضى م ءة م ع ل ك ع م ءة ت ف ي ت ن ج ق ل ف م ضة ت ب ج ق ءة ءة ل ص ء ل ح ل م ه ن ج ا ف ق ل أن لتك عن فى ءة ع ل ل ن ج م ل ب ج ق م ه ن ج لتجرح ا ق ت م ل ا ه ن ج ن ه ءة لتجرح ا ، م ل ح د م ق ل ق لى ط ل ن ج ع ل ع ع ل ع عى . ل م ق ح ق لتجرح ال تمد ما ع ن ا د و ا ت لمى لى كق ل م خ د م ق ت س م ل ه ءة لتجرح ا ، م ل ا ه ن ج ل ع ح د ب ج ق ل ع ز ت م ج ق ل ع ن ءة ل ط ش رى ءة ل مى ت ح ل ع ن ءة ل ل ف ز ءة ت ب ءة م م ع ل ص ن ءة ا م ل ن ه م ءة ب ءة ءة م ق ل لى ل ل ب ح قى ا م ل ن ج ال م ج ا ، ن ه دى ب ل ن ج ق م ل ق م ءة ت ب ش ج لى ل ب ح ق 0 ) ع ب ج الم خ ط ط ( الى أن لى ءة ج قى ت م خ د م ع ن ل خ ط ع ل ل ا ر ش قى ا ل ف ن ج ال ن ج ع ل ع ل ع ءة ب ش أن ل ن ج ع ل ع ل ع قى ن ج ال م ج ا م ل ح م ل ت م خ د م ل خ ءة ص ب ءة ل ع م ل ا ع د ه ل ب ج الم خ ط ط ل م ج ا ل ن ج ع ل ع ل ع ل خ ط ع ل ل ا ش ءة ل ل ا ل م ا ح ع ل م خ د م ل ق نى ل ل ل ج ا / ل ء ل ج ا م ل خ ط ع ل ل ا ش ءة ل ل ا لى ، م ل ق نى ل ء ل ج ا .

### ش ا ه د ءة ف ه ن فى ن ز ه ي و ن ي ل ط نى ن ن ز ا ي ا

إن ف م ز ا ل م ن ن ق م ل ع ط نى م ع ل ل ائى ش ج ل ف ي ن ن ز ل ح ءة . ل م د ز ا م ءة ل ز ي د عى 051،111 ل ت ل فى 3113 / 3112 ، 61% فى م ق لتجرح ل م ل ح ق . ب ع ! ءة لى ل د م م ق ا ع م لتجرح ال نى ءة ل ن م ز ا ع لى 5.5 م ج ق م ل م ءة لى ب ءة لى ، 3116 . بى لى كئى م ق 95% م ل ز م الى ل م ن ن ق م ل ش ءة م د ءة ل ح ءة ل لى ا ب ص لى ح ل ن س ل ل ي ت م ع ن كئى ب ش ءة م د ءة ل ا ع ت ب ج ءة ل ع ط ن ع ل م ن ج ا م ل ز ف ا ، م ل ط ءة ، م لى س ل ن لى .

ل دى ك م م ق ه ا ل ت ل ت ا ب ن ج ن ه ءة م م م ط ءة ت ب ج ج ا م ه ن ج ا ع بى ا ج م ل ث ءة ل ، م ق ب ج ق ءة ج ع ل ق ط ل ك ج لى ق ا ن ف ه ع هى ل ل ائى ع لى ض ا ل ض ط و ب ، ف ل ك ل ل ن ص ط ءة ل ل ن ءة ، ن ج م ءة لى ل ص ح دى ع م ءة ، م ع ن ءة م ت ك عن ءة ل ا .

ت م لى ف ه ع ج ع ل ق ت / الى ح د ك جى / ن جى م ل ط ب ن ط ل ا م ن ج ا م ل ن ج لى ءة ل لى م . ن ش ج لى ل ق ق لى الى ل لى ن ه م ط ع ن ب ءة ل ا ن ب ج د عى ل ط لى فى ف م ز ا ل م ن ن ق م ل ع ط نى كئى م ءة ق ت ب ع ج فى ل ءة لى .

ل ك ق أن ت ج ق ل ا ع د ل ع ل م ق م لى ق ت ل ت ق ح ق ع ب ج ال ص ح د لمى ت ق ع م ءة لى ع ن ج د م ق ب ءة م ل ص ح د ب ن ق ح ع بى ا ج م ل ث ءة ل ، ل ك ق أن ت ل لى ك ءة ل ص ءة ا ط لى ءة ل ع ءة لى ع ق لى ا . فى ءة م ح ط ءة عى فى ع ل ص لى لى ع بى ل ط لى ، م ق ل م م لى ق ت ل ت ق ح ق فى ح دى ل ح ءة ل ع م 3112 ، أ م ب ق ت ع لى 05 م لى ا ل لى ح دى أ م ءة لى ع ق لى ت فى ءة ل ت ط لى م لى ءة لى - ب ءة لى م ءة ل ا ع ا م ل ص ءة .

ب ت ب ن ه ءة ج م ع لى ءة لتجرح ا ، ل ك ق أن لتك عن ل ج ع ل ءة ت ف ل ن ط ق لمى لى ز م ءة لتجرح م ل ن م ز ا ع لى ض ا ل ل ض ط و ب ح ءة . ن ه ءة م م ءة ح ا ل ف م ز ا م ق ل ص ب ع بى ل لى س ض ءة ن ه ن ج ل لى ك ءة ل ب ع لى ح ل ش ءة م د ءة ب ءة ل ن م ز ا . لى ل ن ج ل ف م ز ا ه ا ل لى ب ا ع ق ط لى ق م ض ءة لى ءة ت ت ع ق ج ا م ض ا ل م لى ب ال ن ج م ا ط ع لتجرح ع ب ج ءة ، م ع ق ط لى ق ت ل ز ي ض ع ل ط م م ط لى م م ل ب س ق ق / ل ش ه ب ءة ج ع ل ف ز ءة ت ف ي ن ن ز ل ح ءة .

إن ل ءة ل لى ك زى م ق ل ءة لتجرح ب ءة ل ن م ز ا م ع م خ ط ط ن ج ل ن ط ق . م ه لى ح د ل ا ع ع م م ع لى ءة لى لى ل م خ د م ل م لى ع لى فى ك م فى لى م ق ل ن ط ق ل لى ، لى ا ض ق لى و ل س فى لى م ا ح ح ل ل و لى لى ءة لى ع لى الى لى أ م م خ د م لتجرح ا بى ل ن ط ق ل لى ب ا ط ل ن ف م ض ا ل ل م خ د م ف إن ش ءة م د ءة ل لى ض ر ب ع ا ط ا ل لى ق ت ه ل ل ش ءة ط

لنحسبتي لت عحلهزئي، مع لمصة لقة فعبي طوي، مهتة ت مچناك قت ياضقتطوي مبل صجئة مة زلقبشيفي هالناطق، قةإلى قب معل صة لتجةح، مهي عةة عى فناطق مچناحشي كق لزم لخئ مچ مق لجة ت لاء الشطا محدة، ثم لجزا، لميضل نقتةتلصجئة، مزيةةإلى لعلع لقتفج امشرة مدة لطلع ل قح ا.

غئ مت عجةل شة مدقة لمخدم لتجة نبتة لنطوالبي، وينحصى لمخدم لزم بعيلشيفي ح ت ليفة يلدقي عح قعبي لأم الة عةتصغى قب دلأصيث فچازئيفي لة عع ا. هي كق لزم الة م مچ فني معل مچلاب نج ل ح ت ليفة ي ه افي عجع ألحءة لنمزاغان أمقق لإة م ال قيدة ل عجة لت عجة ه هي أمقق لة م ال خة م لئى ا أم خئ لئى ا. ملويت ح ب فيد مق لم طغ بزل لئى ا، م ي كق فطقع لجة لجة ب أئة لنزل ل عةة إذكهن ه يقيقب تع اع مة ميفي ل عىق ب فني لك ل لوتج قة لتجة ح ا.

يم لمخدم مزيج مق يفتج لنطقة، نطوي ل صة لتجة ح ا، مبل لحيض ل مدة م ح ت ليفة ي عبي لاد ملني عتة بلزم لم عئة م لنمزا. مق للشئ لأشطا لتجة ح عبي لطة، م اعبي فناطق لمخدم لكثف ف إن ه الة تت كق لنمزا مق لجة قبل دل مزيج مق لزم م لقتج مل إلى ألى حد ل لمخدم لفي لطلب قل لتجة ح ال عةة.

ه ل نوج هة مياضة لإة لتجة ح ا جعل ف ع. قهيم فع لقةةة ع لطي، مق طئ لز حة مق ل م مئكة ت ل شة مدقي لنطقة ذت ل لمخدم لكثف م لنخص، ملبي ا، م لنطقة ل ح طع قتعئ فناطق ذت ألى حد مق لضر يقبلت ل لبق ع.

### ياحة شاهدة لاغ ريبا

تم وكزم ظ لجة ال غعي عبي شرة مدة لغعي ل قح فني لمد، عي الكفوع ليقوى طحا م أم غد. في لأمها لأجة مت لينة المشرة تتن ج التجة ح ال ي طباعد لغعي في لأضي ل عطم فني غيب م اطفأ يفتجة. بعبعل عقم 3111 مت وكزت أبع مة ععت مق لغعي في لمد، نثا فني عي الكفوع ليقوى طحا نثا فني أم غد لمة لتق ح عن بزيت ب دفع ل قيق مل لك.



في ذلك ل حقت وكزت عة عت غعي لأراضي ل عطم فني عي فليفتجة ل ع اطي م عي الكفوع. تم يضل لغعي ل خئ لكجئ بنك ل م مق 0111 مق لغعي ل قح ا م 001،111 مق لغعي لأضي لغعي ال عطم اي قدل قطن فني لبي ا. م هي نخص ل عبم يديت مق ل طع لأش عة مت ح م لأضي ل ع ا، طم ي تدمى مع طنبقة ل غبة ت مة م مق لت عبي لصح قيق لم مل لغعي مق أة لم عة قيق ل ح عم لأغةل. مق فناطق لصة طع بجة، ح م إن كقت ف نك م خة طوي عبي لغعي مق لتجة ح ا فلة ال م ل كجئ مق خئ عة مق لم يديت. ققة لياضة ال، لعل ل ح عز، م لئى ت م ل مة مل دملي مق لتجة ح ا، ل تكق لمظم لغعي ل قح عبي لجد ل لجةة.



9. لتجلى شعبي طرد مق مضوءعبي لنمقتت غيصلصيقالبجم ا ، ثم ل امعس م ميكتت لكئعن  
كعبعبي الخ ل جدت لشروي الطع لةم ا ، ملت لبمك م ، مل بي ا ، مل فةةة أم لقب ال شم قل

01. حء م م ع ل حقة ط عل عل م هي خ ا أم ل ينج ا

00. م ا ل م ق ل ع ق ب ب ص ل ح ل ت ك ن ل ح ب ج ق ، ب ق ي ذ لك ت ي خ ق ب ل ح د ه ب ق ف م ط ي ن ج ا  
ل ت ق ب ج ا .

03. هءةة في ضيقة ل حج اك ةم م اة اي في ل ن ج الش ب البقئ م ل عة ةت لتجء ا .

## لمربع 2.4 : لخط ط لية ليري طاية " الأرض لفة " لخط ط ا رش اي ةل من فليين

لأرض ل ش ا : لئن قت مبك ق ص ي ق ب ج ا

ب د ه ة الش ب ال ب ج ق ، لئت لخط ع ط ل ع ي ال يي ط و ح ل ل ض ة ل ط ت أن لجة الش ي ك ا ه ي ت ح ت ج ق  
أئ ة ل ج ي ط م ك ض ع ي ص ن ة ع ال ت ح ا ل ح ق ي ا م ك ق ل ض ة ل ط ت ل ل ق ل ل ق ة م ا .  
ل ك ق ز ة م ق ه ل ل م ز م ت ط ب ل خط ع ط ل ع ي ال يي ط و ح ل ل ض ة ل ط ت م ق ة ج ع ة ة ح ي م ل م ي خ  
ط و ف ق ا م ل ة ل ل ط ج ي ل ب د ن ل م ي ي ز م ل ه . ب ا ع د ل ل ل ح ت ل ل ل ل ب ب ب ق :

- ع د م ش ة ة ف م ق ت ل ة ج ا م ق ش ب ط م ي ت م غ م ل ج ة ة ل يي ا .
- ح ة م ل ا م خ د م ل خ د م ت م ل ن م ق ت ل ح ب ج ا ، ع ق ط ي ي ق ل ق ج ة ب ل ك ا ع ت ت ح ص م ب ع ي ف ا ض م ل ح ا ق ب م ل ة ل ،  
م ت ة ع د ل ل ل ص ة ل ح ب ي .
- ت ق ب ا ز ع ة ج ا م لإضرب ة ل ج ة ة ل يي ا م ل ن ب ق ة ت . ا ة ع ة ل ق ة م ال خ ص ر ب ك ف ل ق ز ة ة ة ت م ل ب ب  
ل ي ص ي ي م ل ا م ك ي ك ق أن ت ك ع ن م ج ط ا ب ج ع ل ة ت ل يي ا .
- ت ع ت ل ح ز ص ر ب ل ق ي ب م ق ل ش ة ب ل ي ة ق ج ا ل ش ة ب ل ي ة ق ج ا ه ي ك ق ن ة ت ج ا م ت م ض ي ب ت ع ل ا ع ق  
ط ي ي ق ل ب س ب ت ق ب ل م ق ع ت ع ب ي ل ش ة ب ل ي ة ق ج ا م ل م ل ي غ ف ي ل ز ع ل ش ة ب ل ي ة ق ج ا ، م ل ح ة ا م  
ل ل ا ع ل ي ة ق ج ا ل ا ي .
- ت م ل ي د م ق ل د م ل ح ق ي ل ب ج م ة ي ل ن ك ل ت ة ع ب ق ي ع ب ك ل ة ع م ق ل ز ي ة ة ل ق ي م ل م ح ف م  
ل ف ي ز ه ق ت م ل ح ج ق ت .
- ل ت ق ي ص ة م م ة ا ذ م ة ت ش ك م ج ج ا . ك م ب ل ي ف ي ظ ال ت ح ا ل ب ج ج ا ، م ل ك م ب ل ت ح ا ل ح ي ل ب ك ال م ح د ة  
ف ي ل ب د ل م ي ت ز م ه ة ا م ل ي ا ي ف ي ظ ل ب ج ج ا .
- ح ي ص ب ع ي ع د م ت ل ع ي ص ف ع ل ج ة ة ل يي ا ع ق ط ي ي ق ا ز ع ة ج ب ل ع ي ا م م ع ط ن ل ط ج ي .
- ف ي ل ح ج ة ت / ل ف ي ز ه ق ت ل ع ط ج ا ت ق ب ب ت ل ن ب ق ة ت ، م ل م ز ب م ة ل ط ي ، م ل ت ة ت م ل ت خ ط ي ب ل س ة ل  
ل ح ي ق ب ا ل غ ة ة ا ل ب ل ت ق ي .

ل ص د : ك ج ب ل خط ع ط ل ع ي ال يي ط و ح ل ل ض ة ل ط ت ل ع ب ي م ت م ع ي ل ة ل " ) غ ي م و ت (

لنقص لخاس  
أعمال لمرارة لم تقبل سياحة ولجأة لبرية



- ح قي ال حة ل يي ال قح ال تق
- ل يد قو ل فزهة ل عطي ل باعد . ططل لإة .
- لمدل ع حظت لأش ط اغي شئ م عطي ل فزهة ل عطي ال تم ا ) أم مع
- ب ح ي تبج ققة شة ل ، أم ش ، غة م ج ،
- ل خة مة ق ل بة ل ( مئيق قو م ح حة ل حة ل يي ا ) م ح ج ل ب م
- ل لأح ل م م ح ج ا ل ل م اع ل ح ز هة تبج ت (
- لكفت لأش ط ال يي تبج اغي ل شئ م ع ا ه ي ل تم ع طنة غي ل شئ م ح ا
- ( اع لئ ا ط ع ا ج ا ) ، ط ز ع ا ،
- لمي ع ي م ازل ال عفة م ل ص ح د ل ق ي .
- اة تقق لئ ل ج م ي ل لأش ط ا ل ل ق ق ف ي م ح ع ل فة ط ق ل ج ع ل ع ت
- ل يي ال ح ج ا .
- ل ع ح ي أن ل ل ي م ق ل حة ل يي الكة ق ف ي ع دة لئ طنة ، م
- ل و لة ل مة ل م ل ن ظ نة ل ل ع ج ا
- م غي ل ل ع ج ا - م ق من اذن أم م ع ق ا م ح ا ح ي ال حة ل يي ا
- لأح ص ج ا م ل ل ع لة ل ل ل ج ج ا ب حة ل يي ا ل كة ن فة ل ف ي م خ ز ن م ا
- ح قي ال حة ل يي ا لأح ص ج ا 39899 م ق ل ش غ ع ل ت غي ل شئ م ح ا م ق
- 231 م ج م م ج ف م ق ل حة ل يي ال أ اع . ن م ش م ه ال ش غ ع ل ت
- 5388 م ج ع ق مة م ق ل ع ج م ل عة ق ت ل ص ن ع ا م ق ل ع ج .
- يم لإع ن ع ق م ع ل حة ل يي ف ي ل م ن ع ط ق ل ح ج ا ق ي ا
- ن م ي ل ل م ل ع ق ق ا م ل د ج ل ع ب ي لم ي ف ي عن ل ع ط ي م ل ح ط ق ت
- لإذ ع ا ل م ي ب ق ي ذ ل ك ل ح ط ق ت لإذ ع ا FM ب ي ل ع ن ع ي ع
- ل ب ع ع ت لإع ل ج ا ل م ي ب ا ط ب ص ق ع ت م ل شئ م ت ع ب ي لة ع ب ش ر ك م
- أم اع . م م ع ذ ل ك ، ل ي م ب ق ق نئ ل ح ب الم ع ج ا .
- ي ق ب أن تم ع ب ج ت ح ي د ل ن ع ط ق ل ح ج ا م ل شئ م ه ي لة يي دة لئ ا ج ا
- ف ي لئ ب لم ت م ل ق بة ل ش م م ع ل م ق م ق ت ل ح ب ج ا ح ع ل نة ط ق
- ل ح ج ا .
- ب د ع م ق ل ع م ق ت ل د م ل ل ل ج ج ا ل ن ج ا مة جة ل ص ج ا م ل ج م ق ت
- ل ت ح ق ي ا لئ ف ل ي ق ب ح ط ئة ج ع
- ل تم ع ط ق ح ي ل شئ م ح ج م لأش ط اغي ل ق ي ل ل لئ لئ م ي ق ب
- تبج ص م ع ط ق ل حة ل يي ا م ق ل م د م ل شئ م ي .
- م ي ن غ ي أن ت شئ م ح ا ح قي ال حة ل يي ا لأح ص ج ا ل ط م ت مة ج عة
- ل ج مة ل م ي ت م د اة تقق لئ ل ج م ي
- إ ل ي ض ق ن أن أي لأش ط ا ب ن ج لة ق ي ب م ق ل نة ط ق ل ح ج ا ق ي ل شئ م
- ع ب ي ل حة ل يي ا م م ع ط ئة .
- ي ق ب ت ل ل ع م ك ي ق قة ه م ع ل ن م ع ل ح ق ل ز م ح ج ل ل ل ج ج م ح ب ج ق

ت ص ر ا ت







- بأد ت ل على م ج. م ل ب د م ق ت ع ت ج. ح ن ل ف ل ض م ل ح ع ح م ه ا ل ض ق ية .
- ح م ج ل ه ل ت ل خ د م ت ل ز ع ا G S ( م ت ج د ل ق ج ل د ب ي ، ل ك ي ي ل ك ي ت ب ج ط ي ض ع ع ب ي ل ص ي ع ت ط ش ك م ل م ي م ة ة ع ن د ل ق ج م ب . م ه م ق ش ل ل ت ع د ف ي ح م ل ض ق ية ل ق ي ا م ل ت ع د ع ب ي ت ح ت ج ق ل خ د م ط ي ل ت ق م .
- ت ح م ج ل ن ط ق ل ح ج ال غ ي ة ل ا ف ل ض م . م ق ل ن ع ج ال ت ل ق ا ي ن غ ي ا ن و ك ع ن ل د ي ل و ي ب ض ل ف ا م ل خ ي ة ل ك ت ا م ق ل ط ع ل ا ع ق ل ي ي غ ي ل ا م ع ل ة ل ح ا م ل ن ة ه ج ذ ت ل ة ل ح ا م ق ح ث ك ه ي ف ا ل ا ة ط ي ق .
- ت ل م ع ح ا ب ا ن ت م ئ ل د م ت ل م د ي ج ال ح ل ح ا ل ا ص ح ب ل ش ة ي ع ل ح ب ج ل ص خ ي ة ط ل ت ك ن ل ح ب ج ق م ب م ب ي ص ن ة ع ال ت ج ع ا ، ي م ت ع ا ق ي ل ت ق ط ش م ة ج ع ل ة ع ع ت ل م ي ت ح م ج ل ا ل ي ن م ه ل م ن ي ب .

### ل ح ل ة 5 - 3 ا ل غ ا ر ي

- ع ن ا ن ل م ر ا ة ت ا ر ي خ ل ق ي ر ل ه د ف ن ل م ر ا ة
- ا ة ل ن ط ق ل ح ج ط ي ة ع ي ي ا ب غ ق ي ة - ل ف ز م ت ل ع ط ج ا م ل ط ج ا ي ع ل ع 3114
- ل م ب ج م ب ق ج ج ف ل ح ا م ل م ة ة ل ظ م ا ة ل ن ط ق ل ح ج ا ) ل ا ش ط ا ل م ج ا ب ة ل م خ ط ج ط م ل ف ج م ل ا ق ا ة ت ط ع م ل ب ك م ل ف ل ض ي ( . ا ه ي ت ه ا ل ل ة ا ب ي ا ق س م ق ي ج م ض ق ي ق ل ل ة ا ب م ة ل م ن ت ج ق م ع ل ا ة ز ا ل خ ة ص ل ل ب ي ة ا .
- ل ق ي ل ع ج ل ل ة ل ا ل ا م ز ة ل ج م ا ط ج ة ا ط ق س ل ع ط ل ي ب غ ق ت ، ن ق ي ت ع ص ج ت ل ا ة ل ن ط ق ل ح ج ا .
- ت ض ق ة ع ي ي ا ب غ ق ي ة ح ق ي ا ت ه ي د ل ج م ا ، ل ف ة ط ع ب ي ل ط ج ال ح ل ب ك م م ة ف ج ة م ق ت ن ع ع ، م ل ا م خ د م ل ق ع ل ل ع ل ل ط ج ج ا م غ ي ة ل ة 05 م ق ا م ع ة ع ي ي ا ب غ ق ي ة .
- م ز ة ل ج م ا ط ج ة ا - ل ي ي ال ع ط ج ال خ د م ت ح ق ي ال ط ج ا ، م م ه ز ا ي ل ع ط ي ، م ف م ز ا ل ه ق ن ل ع ط ي ل و ك ز ي ، م ف م ز ل ي ج ي ق ل ع ط ي .
- م ز ة ل ز ع ا ط غ ق ت .
- ل ة ب س ل ع ط ي ل ب غ ق ت ) ه ي ي ال غ ق ت م ف م ز ل ج م ش ة ل ط ج ا ، م ف م ز ا م ز ل ك ي ل م ب ط ج ا ، م ف م ز ا ا ح ل ق ت ب ط ج ا .
- م ت ح ص ث ا م ق م ه ز م ت ل ط ج ال ش ي ة م ق ا ة م ل ح ص ع ل ع ب ي ف ل ك ي ة ل ك ن ي ش ع ل ع ق ا ة ه ا ل م ا م ق ل ن ط ق ل ح ج ا . غ ط ت ل ل ة ا ل ا ة ل ن ط ق ل ح ج ا م ق ب ج ق ( ل ي ن ق ي ) 3110 م 20 ي ت 3112 .
- ل ت ط ب ج ق ل ا د و ا ت ل ق ل ف و ج الم ي ت ن ظ ا ة ل ن ط ق ل ح ج ط ي م ز ة
- ل ط ة ، / ط ع ط ل م ه م تة / م ق ي ج
- ل ه ا ت ل خ ص ة ل ل ق ا ب ة ه ي :
- ل ي ر ت ق ي م ال ا د ا ة

لطقا ط جة ط قس ل عطاي ب غقة مع ل شوي عت ل جة ل ا .

مل ل ابقق لأولعي نلب نطق ل ح ج ا ) ةزء ل يم ةزأ مق ل ائج عقت  
م ططل م ل عطج ا ) م لأولعي عت لم قح ق لأ مدت لإ ائج ع ال ة ل م ج ا ة  
لج ع م ا ة عوي ب غقة ) مق ح ح ل ل فصح المي يم ة م ب ة مع ل ج م ا ، ل جة ا  
طقعة ل ز عي .

• لت تطيق أهدت طط لإ ة لن نطق ل ح ج ا م أهدت ل ائج عقت م طط  
ل م ل عطج ا .

• ع ل ا لإجئ ة ل تم خد م ل تطعي طط لإ ة لن نطق ل ح ج ا مع م ط ب ة  
لأ م ت ل ق ل فح ا .

مل نطق ل ل نة ا ع ل لأش ط ا لن نطق ل ح ج ا ل فسي ل ل ة ا - ق ل ا ب ل فح ج  
ل خ ط ل ة ) يعى أ ا س ل ق ل ط ق ا م ق ل م ل ة عت ل خض ال و ل ف ا ) .

ق عي م لأش ط ا ل ج ق ل ب لإ ة لن نطق ل ح ج ا .

نقل و ي س لأش ط ا ل ج ق ل ب لإ ة لن نطق ل ح ج ا .

نقق ل فح م ل دت ل ز م ال لأش ط ا ل ج ق ل ب لإ ة لن نطق ل ح ج ا .

نقق ل ب ع م ت ل لأش ط ا ل ج ق ل ب لإ ة لن نطق ل ح ج ا .

• لإ ة ل ت ج ح ف ي ل ف ي ز م ت ل عطج ا م ل ط ج ا ل ت ح ت ت ب ش ل م ب م ح ع م ع ل ك ،

ل ت م د ل خ ط ل خض ا

ب لإ قش م ع ن ل ز ي ل ق ل ال نطق ل ح ج ا ل فتن ه ه ع ا ب ع م ص د نطق ل ت ل فح ج  
تفق ل ت ج ح يعى ل ج م ا . ث م ه ل قح ل كتن ش ر ط ا ة ا ي ف ل فح ا لإ ة .

• أظ ئ أمق ل نطق ل ح ج ا - ل ف ي ز م ت ل عطج ا ل ط ج ا - أن ل ت ج ا ت م ل ض ع ب ط  
لإ ي ال ج ق ل ب أمق ل ف ي ز م ت ل ت ك ف ق ل ب فح ل ل ف ا ، يعى ل ل ف غ مق أن لن فح ج  
لم ي ت ح ق ت ك ف ت م م ق ن ل ب ت ب ع م ل ف ق ال ع ط ج ق م ل م عي م .

ب ع ة ع م كتن ل ش و ي ع ي ش أن ل نطق ل ح ج ا م ي ة ل ة م م ش ح ف ب ش ل م ت م م ع  
ل ش و ي ع ت ل م ب م ا ل م ل فح ال ت ل ف ق ق ة كتن فوض ة ك ج ة ا م ت ن فوض ة ل ي ك ق  
ل ب غ ب ي ع ة مق ل ل م ط ج ق ل ت ب ج ل ق ل ف ع ن .

ل ت ص د ل ل فح ق ب خ ع ص م ط ق ف م م م ط ل ش ط ا ل ف ي ز م ت ل ط ج ل ف ف ب ق  
م ق م ن ج ة ت ل ق ع ل ف ح ق ذ ت ل ص ب ا ، م ل ي م ت ح ي ث أ ع ق ل ش و ي ع ل ل ف ع ي ل م ع ع د ن ط ج  
نقش م لإ ت ل ف م ح ج ا ل ل فح ج ا يعى ل ج م ا ط جة ا ، ل م ع ع د ن ط ج نقش م م ي و ي ة ت  
ل ف ي ز م ت ل عطج ا ، م ل ع ع د ن ط ج ف لأش ط ا م ع ل نطق ل ح ج ا ل ب ل ف ا ح س و ي ة مق  
ل م ل د ل ف ا ) .

ل ف ق ت ل نطق ل ح ج المي ع م دت مق أبق ة طط لإ ق ب ص ع ل 20 ي ت ئ 3112  
ل م م ة كتن م م ل ة ، م ت ل ف ب ل ة يعى لإ ة ف ل ق ا ط ق و ي ل نطق ل ح ج ا .

إشارة ل ص د ر ل ل ف ق ي و ر ل م ر ا ة ( http://www.bulnao.government.bg/files/\_en/NationalParks.doc ) ط ع ي ع ف ي 4 ق ب و ي 3102 )

مبكثت لدم الام لامع لخصص الاضطال فز هت لعطج اطنة طق

ل حج الاى

ي علاج 3114

تاريخ لقيري

كقنل دت مق عيج الية فح صلية مبيكثت لدم الام لامع ل

ل هدف ن لمرارة

لخص صلاب فزهت لعطج اطنة طق ل حج الاى .

طاق / خط ط الاغتسار / لحياري  
 اة نيت لية ا ل فمية مق يوجع 3116 الى لعي 3116 بع اطا  
 لة قز لبي لى لبقا مق لم مة ععت لية ا مق مز لجم ا ، م لزع  
 م لا ت للاجح ا مق قعب مع فحة شى مع حجة ، قعب مع حجة .

كقنل فمية لية ا مق 3111-3115 بلقت اللة طقت لع لجا ، ياضرة  
 فحيت لتتق ا ذك صبا .

للة قتل لخص الية لى ا :

مز لجم ا ، لعل الية طعب ل طج ام ح قى ال نظى ل طج لية عيا  
 لشر لى ا ) لية مز لبع قى لعطى (ل فزال عطى م فطى ال نظى ل طج ا  
 ل حج الاية اعفة ، لية ل فزال عطى لتعتى لع عي ، لية  
 ل فزال عطى لية ققنتى .

ملى ام ظ ا ل فزهت لعطج ان لته فلي لاضطال لشر لى ا م

لوج لمرارة والانا ات لوسية

لصن قى لى ل مة ال تلحق ل فمت قة ، مل فلي اء لع قة ل نيقا  
 مق قع لع لبد مق قح مق مئى تبت مق لية ا انب ض لاقى اء  
 لضى عيا ) ، ثم ل طع لاضة - لخبص مق لاع ع غى ل عى ا مق ا لت  
 ل شرب (لنتتبت ملح لة ال لم اجى ، ي كق ان تك عنك ل فف فح هقى  
 لتق معبى عة عى ا .

بع خص عى ا ل صق قى ل لدة صحص ل فف ش ك ال فح 3111 تص قنت  
 لعل الية طعب ل طج اب عيم قة ض مع لع عد ل جزلح ا قدمة لقت  
 851111 . مق عب الشرح . من عض ح لوص قى ا لم خد مة ، ملئى مت فح  
 اج ام ل خططق ( ملئى مت فح م ح فلي اب دت قى لاء ) ؛ ملئى مت  
 عة فح ع فلي لفس مع ض ع لاء من ت ح يدل م ؛ ملئى مت فح غى مل جا  
 مع ب ض ل خططق لية لى عة لى طى ل خطط عن لم جق مة يص م لى 64  
 لك مة ك هى عمل لة ت اللى مق اة م اء ل مض ق ل بال فمق لى عة .

مبال لتفح ل عطق مق لجم قة لم يبق عى ق اب ط ا مز لجم ام لزي  
 ل ع ل ب خدم ال يم حب قى صعة فظ ا شرب لى لمت لية لى ا .  
 قضم لا لت ل فف ا لى ا ياضة مل نظ ال ع حدة لى صة م فف ا  
 مق لى لخدم ال ع ح . المك عن قة لى لى لى ل فف ال فف عى ا  
 اج م لثة ، بخص ص ل ح دق لية ، عى ا ل لى لى ا (ل ح م ا  
 ل فف ا .

شوبت مز لجم لى لية عى ق قى صعة لية غ ا لم يفتى ض لة لة  
 28 مق لى عن ل 0993/004 ، لى فب تفى ض عن لى ع ط ل ففى

لغوت لنة ابل ة ج ع ل فز مة ل ع ط ج ا . يعى ا ج م ل ثة ل ، ا ة م فز ا ة ق ل  
ة ق ت م ا ة م فز ل ب ع ق ي ل ع ط ي ل ي ل ق ل ي ل ة ط ل م ة ل ح ال ا ل ف ي ل م ة  
م ق 0993 ال ي 0994 ل ي ل ق ل د ي م فز ا ا ع ت ي ل ع ح ي ل ع ط ي ط ا ا ة  
م م دة فز ا ع ل ة ع م ة م ق و ي ق ي 3111.

ل ي ل ق ل د ي ا ت ل فز مة ل ع ط ج ال ك ة ة ل ز م ا ل ا ة م ب ل ك ة ت م ح ا  
ت م ط ب ح ق ي ا ة ص ا م م ب ل ك ة ت م ح ا ح ش ق ع ل ق ل ل ط ج ا .

ل ق ت د ي ق ة ع م ة ل ه ي م ة م ة ع ع 28 م ق 40 م ق ف ا ت ق ل ط ج ع ل ق م ي ح ط ي  
ي ق ي 3115. ت ب ت ل ح ك ع م ال ن ل ش ة ت ب ش ا ن م ي د م ق ف ا ت ق ل ط ج ع ف ي ل ق ي ا  
ع م 3114 ب ت ب ل خ ف ة ت ل ي د ق ج ق م ز ت ل ز ع ا م ل ص ن ة ع ا ط م ة ة م  
ل ج م ا ف ي ه ل ص ر د ، ك ق ت ل ة ع ي ال ش ل ح ك ع ة ط ي ا ة ة ل ل م ة ك  
ل ح ب ال م ي ب ن ة ل ق ا ، م ا ذ ل ي ل ق ل ج ض ل ة ، ا م ل ع ع ل ع ة ت ط ج ا  
م ع ف ا م غ ي م ق ت م ك ي ة .

ت ل رة ة ل ص ر د ال ي ق و ي ل ة ا :

( ط ب ع ي ح ف ي 4 ه ي ق ي 3102 ) [http://www.environmental-auditing.org/Portals/0/AuditFiles/cz143eng07ar\\_sum\\_nationalparks.pdf](http://www.environmental-auditing.org/Portals/0/AuditFiles/cz143eng07ar_sum_nationalparks.pdf)

للمحقق 1: عهده قتحطط لمرارة



- Bonamie, Bart. Canakkale Onsekiz, Mart University, School of Tourism & Hotel Management: International Tourism Biennial 2007
- Butler, R. W. (1980) The Concept of a Tourist Area Cycle of Evolution: Implications for Management of Resources The Canadian Geographer XXIV, 1, 2007.
- EUROPARC, "European Charter for Sustainable Tourism in Protected Areas", 2010. URL: <http://www.europarc.org/uploaded/documents/460.pdf> (accessed 20 March 2013).
- FAO, "Ecotourism and other services derived from forests in the Asia-Pacific Region: Outlook to 2010". FAO Working Paper No: APFSOS/WP/24, 2010. URL: <http://www.fao.org/docrep/w7714e/w7714e00.htm> (accessed 20 March 2013).
- Higginbottom, K., Northrope, C., & Green, R. "Positive Effects of Wildlife Tourism on Wildlife". Wildlife Tourism Research Report Series: No. 6. Status Assessment of Wildlife Tourism in Australia Series, 2001.
- PAN Parks, "The economics of wilderness. Overcoming challenges and seizing opportunities", 2011. URL: <http://www.panparks.org/what-we-do/publications/the-economics-of-wilderness-overcoming-challenges-andseizing-opportunities> (accessed 20 March 2018).
- Roe, D., Leader-Williams, N., & Dalal-Clayton, B., "Take only photographs leave only footprints: the environmental impacts of wildlife tourism". A publication of the Environmental Planning Group (EPG): IIED Wildlife and Development Series, No.10, October 1997. URL: [http://biblioteca.duoc.cl/bdigital/Documentos\\_Digitales/300/39709.pdf](http://biblioteca.duoc.cl/bdigital/Documentos_Digitales/300/39709.pdf) (accessed 20 March 2013).
- Secretariat of the Convention on Biological Diversity, "Guidelines on biodiversity and tourism development.", 2004. URL: <http://www.cbd.int/doc/publications/tou-gdl-en.pdf> (accessed 20 March 2013).
- Secretariat of the Convention on Biological Diversity, "Addis Ababa Principles and Guidelines for the Sustainable Use of Biodiversity" (CBD Guidelines), 2004. Full text URL: <http://www.cbd.int/sustainable/addis-principles.shtml> (accessed 20 March 2013).
- Tapper, R., "Wildlife watching and tourism: a study on the benefits and risks of a fast growing tourism activity and its impacts on species". Produced by UNEP/CMS Convention on Migratory Species and TUI, 2006. URL: [http://www.cms.int/publications/pdf/CMS\\_WildlifeWatching.pdf](http://www.cms.int/publications/pdf/CMS_WildlifeWatching.pdf) (accessed 20 March 2013).
- TEEB, "The economics of ecosystems and biodiversity for national and international policy makers." TEEB study report, 2009. URL: <http://www.teebweb.org/publications/teeb-study-reports/national-and-international/> (accessed 20 March 2013).
- UNEP, "Biodiversity and Ecosystem Services: Boom or Burst?", A Document of the UN Environment Programme (UNEP) FI Biodiversity & Ecosystem Services Work Stream (BESW), 2008. URL: [http://www.unepfi.org/fileadmin/documents/bloom\\_or\\_bust\\_report.pdf](http://www.unepfi.org/fileadmin/documents/bloom_or_bust_report.pdf) (accessed 20 March 2013).



[www.environmental-auditing.org](http://www.environmental-auditing.org)